

АДМИНИСТРАЦИЯ КУРСКОЙ ОБЛАСТИ

Комитет экологической безопасности и природопользования Курской области

П Р И К А З

от 02.04.2020 № 01-06/151

Об утверждении образцов форменной одежды, знаков отличия и различия, порядка ношения и нормы выдачи предметов форменной одежды должностных лиц, осуществляющих региональный государственный экологический надзор на территории Курской области

В соответствии с Положением, утвержденным постановлением Губернатора Курской области от 13 февраля 2013 № 61-пг «Об утверждении положения о комитете экологической безопасности и природопользования Курской области» (в редакции от 06.09.2019 № 365-пг), с постановлением Администрацией Курской области от 23.01.2018 № 36-па «Об утверждении порядка организации и осуществления регионального государственного экологического надзора на территории Курской области», постановлением Администрации Курской области от 26.10.2017 № 832-па «Об утверждении Перечня должностных лиц, осуществляющих региональный государственный экологический надзор на территории Курской области» (в редакции постановлений Администрации Курской области от 09.04.2019 № 304-па, от 24.10.2019 № 2021-па) ПРИКАЗЫВАЮ:

1. Утвердить:

1) образцы форменной одежды должностных лиц, осуществляющих региональный государственный экологический надзор на территории Курской области (приложение № 1);

2) образцы знаков различия и нарукавной символики должностных лиц, осуществляющих региональный государственный экологический надзор на территории Курской области (приложение № 2);

3) порядок ношения и нормы выдачи предметов форменной одежды должностных лиц, осуществляющих региональный государственный экологический надзор на территории Курской области (приложение № 3);

2. Установить обязательность ношения форменного обмундирования при исполнении служебных обязанностей должностным лицам,

осуществляющим региональный государственный экологический надзор на территории Курской области .

3. Приказ вступает в силу в день его официального подписания.

Председатель комитета

A handwritten signature in black ink, appearing to be 'К.О. Поляков', written in a cursive style.

К.О. Поляков

ОБРАЗЦЫ ФОРМЕННОЙ ОДЕЖДЫ ДОЛЖНОСТНЫХ ЛИЦ, ОСУЩЕСТВЛЯЮЩИХ РЕГИОНАЛЬНЫЙ ГОСУДАРСТВЕННЫЙ ЭКОЛОГИЧЕСКИЙ НАДЗОР НА ТЕРРИТОРИИ КУРСКОЙ ОБЛАСТИ

I. Общие положения

Устанавливается следующая форма одежды должностных лиц, осуществляющих региональный государственный экологический надзор на территории Курской области:

- парадно-выходная
- повседневная
- полевая

Каждая из этих форм подразделяется на летнюю и зимнюю.

II. Форменная одежда должностных лиц, осуществляющих региональный государственный экологический надзор на территории Курской области

2. Мужская форменная одежда

2.1. Парадно-выходная

Летняя

Фуражка темно-синего цвета, костюм темно-синего цвета, рубашка белого цвета, галстук черного цвета, полуботинки черного цвета.

Зимняя

Шапка-ушанка из натурального меха черного каракуля, куртка зимняя темно-синего цвета на утепленной подкладке, шарф черного цвета, костюм из полушерстяной ткани темно-синего цвета, рубашка белого цвета, галстук черного цвета, сапоги зимние (на меху) черного цвета.

При парадно-выходной форме одежды пиджак носится с орденами, медалями или планками с лентами орденов, медалей, а также нагрудными знаками.

2.2. Повседневная

Летняя

Фуражка повседневная темно-синего цвета, костюм темно-синего цвета, рубашка серо-голубого цвета с коротким рукавом, рубашка

серо-голубого цвета с длинным рукавом, галстук черного цвета, полуботинки черного цвета для лета, для осени.

Зимняя

Шапка-ушанка из натурального меха черного каракуля, куртка зимняя из курточной ткани темно-синего цвета на утепленной подкладке, шарф черного цвета, костюм из полушерстяной ткани темно-синего цвета, рубашка серо-голубого цвета с длинным рукавом, галстук черного цвета, сапоги зимние (на меху) черного цвета.

При повседневной форме одежды на куртке носят планки с лентами орденов, медалей и нагрудные знаки.

2.3. Полевая

Летняя

Кепи темно-синего цвета, куртка укороченная демисезонная, полевой летний костюм темно-синего цвета, сапоги или ботинки с высокими берцами.

Зимняя

Шапка-ушанка из натурального меха черного каракуля, полевой зимний костюм темно-синего цвета, сапоги или ботинки с высокими берцами черного цвета, перчатки черного цвета, шарф черного цвета

3. Женская форменная одежда

3.1. Парадно-выходная

Летняя

Шляпа фетровая черного цвета, костюм темно-синего цвета для главного и ведущего состава, блузка белого цвета, галстук-бант черного цвета, туфли черного цвета.

Зимняя

Шапка-ушанка из натурального меха черного каракуля, пальто утепленное зимнее из плащевой ткани темно-синего цвета подкладке (со съёмным воротником), шарф черного цвета, костюм из полушерстяной ткани темно-синего, блузка белого цвета, галстук-бант черного цвета, сапоги женские зимние черного цвета.

При парадно-выходной форме одежды жакет носится с орденами, медалями или планками с лентами орденов, медалей, а также нагрудными знаками.

3.2. Повседневная

Летняя

Шляпа фетровая черного цвета или пилотка из полушерстяной ткани темно-синего цвета, костюм темно-синего цвета, блузка серо-голубого, галстук-бант черного цвета, туфли черного цвета.

Зимняя

Шапка-ушанка из натурального меха черного каракуля, пальто зимнее утепленное из плащевой ткани темно-синего цвета (со съёмным воротником), шарф черного цвета, костюм темно-синего цвета,

блузка серо-голубого цвета, галстук-бант черного цвета, сапоги женские зимние черного цвета.

При повседневной форме одежды на жакете носятся планки с лентами орденов, медалей и нагрудные знаки.

3.3. Полевая

Летняя

Пилотка темно-синего цвета, плащ темно-синего цвета, полевой летний костюм темно-синего цвета, сапоги или ботинки с высокими берцами черного цвета.

Зимняя

Шапка-ушанка из натурального меха черного каракуля, полевой зимний костюм темно-синего цвета, полевой летний костюм темно-синего цвета, сапоги или ботинки с высокими берцами, перчатки кожаные черного цвета, шарф черного цвета однотонны.

III. Описание образцов форменной одежды должностных лиц, осуществляющих региональный государственный экологический надзор на территории Курской области

Форменная одежда состоит из следующих комплектов:

Мужской комплект

- куртка мужская зимняя прямого силуэта (п. 5 Приложение №1);
- куртка «Аляска» (п.6 приложение №1)
- мужской полевой зимний костюм (куртка и полукомбинезон) (п. 7 Приложение №1);
- мужской костюм из шерстяной ткани темно-синего цвета для высшего состава (п. 1 Приложение №1);
- мужской костюм из шерстяной ткани темно-синего цвета для главного и ведущего состава (п.2 Приложение №1);
- мужской повседневный летний костюм из полшерстяной ткани темно-синего цвета (п.3 Приложение №1);
- мужской полевой летний костюм темно-синего цвета (п. 4 Приложение №1);
- куртка укороченная демисезонная из ткани темно-синего цвета (п. 23 Приложение №1);
- рубашка мужская и женская с длинным рукавом белого цвета и серо-голубого цвета (п. 21 Приложение №1);
- рубашка мужская и женская с коротким рукавом белого и серо-голубого цвета (п.22 Приложение №1);
- футболка трикотажная (п. 20 Приложение №1);
- шапка-ушанка из натурального меха каракуля черного цвета (п. 17 Приложение №1);
- фуражка мужская повседневная темно-синего цвета для высшего состава (п. 40 Приложение №1);
- фуражка мужская повседневная для главного и ведущего состава (п. 19 Приложение №1);

- кепка «Собр» темно-синего цвета (п. 16 Приложение №1);
- мужские полуботинки из натуральной кожи черного цвета для лета и осени (п. 26 Приложение №1);
- мужские зимние сапоги из натуральной кожи черного цвета на меховой подкладке (п.27 Приложение №1);
- ботинки с высокими берцами (п. 28 Приложение №1);
- галстук черного цвета на застежке (п. 13 Приложение №1);
- зажим для галстука (п. 29 Приложение №1)
- ремень из натуральной кожи черного цвета (п. 37 Приложение №1);
- перчатки из натуральной кожи черного цвета (п. 39 Приложение №1);
- шарф шерстяной черного цвета (п. 38 Приложение №1);
- кокарда (п. 35 Приложение №1);
- кокарда с шитьем для высшего состава (п. 36 Приложение №1);
- пуговицы металлические золотистого цвета двух размеров: 22 и 15 мм (п. 34 Приложение №1);
- наплечные знаки (п. 30 Приложение №1);
- нарукавный знак и нашивка (п. 31 Приложение №1);
- служебный нагрудный знак (медальон) (п.32 Приложение №1);

Женский комплект

- пальто женское зимнее из плащевой ткани (со съёмным воротником из каракуля) с притачной подкладкой (п. 11 Приложение №1);
- женский полевой зимний костюм (п.12 Приложение №1);
- женский костюм из шерстяной ткани для главного и ведущего состава (п.8 Приложение №1)
- куртка укороченная демисезонная из ткани темно-синего цвета (п. 23 Приложение №1);
- женский повседневный летний костюм из полшерстяной ткани темно-синего цвета (п. 10 Приложение №1);
- женский полевой летний костюм куртка и брюки темно-синего цвета (п. 9 Приложение №1);
- рубашка мужская и женская с длинным рукавом белого цвета и серо-голубого цвета (п. 21 Приложение №1);
- рубашка мужская и женская с коротким рукавом белого и серо-голубого цвета (п.22 Приложение №1);
- футболка трикотажная (п. 20 Приложение №1);
- шляпа фетровая черного цвета (п. 18 Приложение №1);
- пилотка из полшерстяной ткани темно-синего цвета (п.15 Приложение №1);
- галстук-бант черного цвета (п. 14 Приложение №1);
- женские туфли из натуральной кожи черного цвета для лета, для осени (п. 24 - Приложение №1);
- женские зимние сапоги из натуральной кожи черного цвета на меховой подкладке (п. 25 Приложение №1);
- ботинки с высокими берцами (п. 28 Приложение №1);
- перчатки из натуральной кожи черного цвета (п.39 Приложение №1);
- шарф черного цвета однотонный (п. 13 Приложение №1);

- кокарда (п. 35 Приложение №1);
- кокарда с шитьем для высшего состава (п. 36 Приложение №1);
- пуговицы металлические золотистого цвета двух размеров: 22 и 15 мм (п. 34 Приложение №1);
- наплечные знаки (п. 30 Приложение №1);
- нарукавный знак и нашивка (п. 31 Приложение №1);
- служебный нагрудный знак (медальон) (п.32 Приложение №1);

Приложение № 2
к приказу
комитета экологической
безопасности и
природопользования Курской
области

от
« 02 » 04 2020 № 01-06/159

**ОБРАЗЦЫ ЗНАКОВ РАЗЛИЧИЯ И НАРУКАВНОЙ
СИМВОЛИКИ ДОЛЖНОСТНЫХ ЛИЦ, ОСУЩЕСТВЛЯЮЩИХ
РЕГИОНАЛЬНЫЙ ГОСУДАРСТВЕННЫЙ ЭКОЛОГИЧЕСКИЙ
НАДЗОР НА ТЕРРИТОРИИ КУРСКОЙ ОБЛАСТИ**

**I. Описание образцов знаков различия и нарукавной символики
должностных лиц, осуществляющих региональный
государственный экологической надзор на территории Курской
области**

1.1. В качестве знаков различия по классным чинам государственной гражданской службы для должностных лиц, осуществляющих региональный государственный экологической надзор на территории Курской области, устанавливаются наплечные знаки различия в соответствии с группой должностей и присвоенными им классными чинами гражданской службы.

1.2. Наплечные знаки должностных лиц комитета экологической безопасности и природопользования Курской области представляют собой прямоугольник длиной 14-16 см., (для женщин 12-14 см.) и шириной 3,5 см с закругленным верхним краем, с синим полем (у должностных лиц, осуществляющих региональный государственный экологический надзор на территории Курской области, имеющих классный чин действительного государственного советника Курской области 3,2 или 1 класса, - синим галуном специального переплетения) и зеленым кантом, с золотистой пуговицей в верхней части.

1.3. На наплечных знаках должностных лиц, осуществляющих региональный государственный экологической надзор на территории Курской области, имеющих классный чин действительного государственного советника Курской области 3,2 или 1 класса, размещаются большие золотистые шитые звезды с сиянием.

1.4. На наплечных знаках должностных лиц, осуществляющих региональный государственный экологической надзор на территории Курской области, имеющих классный чин государственного советника Курской области 3,2 или класса, размещаются золотистые металлические большие звезды с сиянием.

1.5. На наплечных знаках должностных лиц, осуществляющих региональный государственный экологической надзор на территории Курской области, имеющих классный чин советника государственной

гражданской службы Курской области 3,2 или 1 класса, размещаются золотистые металлические малые звезды с сиянием и в нижней части три узкие шириной 1 см поперечные нашивки золотистого цвета.

1.6. На наплечных знаках должностных лиц, осуществляющих региональный государственный экологический надзор на территории Курской области, имеющих классный чин референта государственной гражданской службы Курской области 3,2 или 1 класса, размещаются золотистые металлические малые звезды с сиянием и в нижней части две узкие шириной 1 см поперечные нашивки золотистого цвета.

1.7. На наплечных знаках должностных лиц, осуществляющих региональный государственный экологический надзор на территории Курской области, имеющих классный чин секретаря государственной гражданской службы Курской области 3,2 или 1 класса, размещаются золотистые металлические малые звезды с сиянием и в нижней части одна узкая шириной 1 см поперечная нашивка золотистого цвета.

1.8. Наплечные знаки имеют окантовку зеленого цвета по всем сторонам, кроме нижней. Наплечные знаки изготавливаются двух видов: нашивные - для костюмов мужских и женских и в виде съемных муфт на остальные предметы форменной одежды.

1.9. Знаки различия - «звезда с сиянием» представляют собой рельефную золотистую пятилучевую звезду, с центром в виде одной малой и одной большой окружностей, к которым примыкают лучи, состоящие из трех малых окружностей, соединенные между собой сиянием, образующим пятиугольник.

Размер большой шитой звезды с сиянием - 22 мм. Размер большой металлической звезды с сиянием - 20 мм. Размер малой металлической звезды с сиянием - 18 мм.

1.10. Для отличия должностных лиц, осуществляющих региональный государственный экологический надзор на территории Курской области, при исполнении служебных обязанностей на форменную одежду устанавливается нарукавный знак принадлежности к региональному государственному экологическому надзору в виде щита синего цвета, окаймленного узкой полосой зеленого цвета. Высота 90 мм, ширина - 70 мм.

В поле щита эмблема регионального государственного экологического надзора комитета экологической безопасности Курской области,

Нарукавный знак нашивают на внешней стороне левого рукава на расстоянии 80 мм от верхней точки рукава до знака.

Над нарукавным знаком располагается нарукавная нашивка в виде дугообразной полосы синего цвета с голубой каймой и надписью золотистыми литерами в две строки ГОСУДАРСТВЕННЫЙ ЭКОЛОГИЧЕСКИЙ НАДЗОР КУРСКОЙ ОБЛАСТИ без кавычек.

Нашивка нашивается на внешней стороне левого рукава на расстоянии 10 мм от верхнего края нарукавного знака до нижнего края нашивки.

У высшего состава нашиваются именные нашивки в виде полосы синего цвета с голубой каймой и надписью золотистыми буквами.

II. Описание образца эмблемы государственного контроля комитета экологической безопасности и природопользования Курской области

Эмблема представляет собой овальный синий медальон, в поле которого расположен золотистый «столп Закона», увенчанный золотистой одноцветной фигурой соловья и окруженный серебристым венком из дубовых листьев, разомкнутым вверху и перевязанный внизу серебристой лентой. В нижней части «Столпа Закона» вертикально расположен серебристый трезубец остриями вверх и крестообразно положены серебристые горные молотки, над ними серебристый лук, тетивой в низ.

III. Описание образца служебного нагрудного знака комитета экологической безопасности и природопользования Курской области

Служебный нагрудный знак лиц комитета экологической безопасности и природопользования Курской области, осуществляющих региональный государственный экологический надзор, представляет собой золотистый медальон с картушным окаймлением. В центре медальона размещена рельефная многоцветная эмблема контроля и государственного надзора комитета экологической безопасности и природопользования Курской области. Перед эмблемой прямоугольный золотистый щиток для гравировки личного номера должностного лица.

По краю медальона - кайма красного цвета, на которой помещена надпись рельефными золотистыми литерами: в верхней части - ГОСУДАРСТВЕННЫЙ без кавычек, в нижней части ЭКОЛОГИЧЕСКИЙ НАДЗОР КУРСКОЙ ОБЛАСТИ без кавычек. На оборотной стороне служебного знака - приспособление для крепления к одежде. Знак носится на левой стороне груди. Номер нагрудного знака вносится в удостоверение должностного лица, о чем делается отметка в служебном удостоверении в виде штампа с подписью председателя комитета экологической безопасности и природопользования Курской области. На оборотной стороне служебного знака - приспособление для крепления к одежде.

Знак носится на левой стороне груди.

Номер нагрудного знака вносится в удостоверение должностного лица, о чем делается отметка в служебном удостоверении в виде штампа с подписью председателя комитета экологической безопасности и природопользования Курской области.

Приложение № 3
к приказу
комитета экологической
безопасности и
природопользования Курской
области
от
«02» 04 2020 № 01-06/157

**ПОРЯДОК НОШЕНИЯ И НОРМЫ ВЫДАЧИ ПРЕДМЕТОВ
ФОРМЕННОЙ ОДЕЖДЫ ДОЛЖНОСТНЫХ ЛИЦ,
ОСУЩЕСТВЛЯЮЩИХ РЕГИОНАЛЬНЫЙ ГОСУДАРСТВЕННЫЙ
ЭКОЛОГИЧЕСКИЙ НАДЗОР НА ТЕРРИТОРИИ КУРСКОЙ
ОБЛАСТИ**

I Основные положения

1. Настоящий порядок определяет правила ношения форменной одежды должностных лиц, осуществляющих региональный государственный экологический надзор на территории Курской области, которые являются государственными инспекторами в области охраны окружающей среды.

2. Право ношения форменной одежды и знаков различия имеют должностные лица, осуществляющие региональный государственный экологический надзор на территории Курской области, указанные в п. 1.1. настоящего Положения.

3. Форменная одежда направлена на формирование имиджа комитета экологической безопасности и природопользования Курской области, подчеркивает общность и ведомственную принадлежность сотрудников, ее узнаваемость и значимость.

Ведомственная принадлежность форменной одежды осуществляется за счет:

- Композиционного решения
- Конструктивного решения
- Цветовой гаммы
- Отделочного канта
- Служебного нагрудного знака
- Нарукавного знака
- Кокарды

Композиционное решение выполнено в едином стиле: силуэт, выразительность формы, пропорциональное соответствие деталей.

Конструктивное решение выполнено для мужчин и женщин в едином варианте.

Цветовая гамма - выбор определен комитетом экологической безопасности и природопользования Курской области, использование в деталях изделия основного и дополнительного цветов, выполняющих

функциональную и эстетическую функции. Основной цвет: темно-синий. Дополнительный цвет: зелёный. Цвет ниток - в тон ткани.

Отделочный кант зеленого цвета - используют в качестве отделки деталей изделия. Служебный нагрудный знак, нарукавный знак, кокарда установленного образца определяют фирменную принадлежность к комитету экологической безопасности и природопользования Курской области группы служащих при исполнении служебных обязанностей.

1) Все предметы форменной одежды должны отвечать установленным образцам и описаниям, быть тщательно подогнанными и содержаться в безупречном состоянии.

2) Форменная одежда должностных лиц комитета экологической безопасности и природопользования Курской области, подразделяется на следующие формы одежды:

а) парадно-выходная - носится при получении государственных наград; в дни праздников; на торжественных или юбилейных мероприятиях; на официальных приемах.

В другие дни разрешается ношение парадно-выходной формы одежды в свободное от службы время.

б) повседневная — носится при исполнении служебных обязанностей в служебное время и в свободное от службы время;

в) полевая - носится при исполнении служебных обязанностей в служебное время при проведении мероприятий по надзору (контролю) и по предупреждению и ликвидации чрезвычайных ситуаций природного и техногенного характера (наводнения, пожары и т. п.).

Каждая из этих форм подразделяется на летнюю и зимнюю.

Переход на летнюю и зимнюю форму одежды устанавливаются комитетом экологической безопасности и природопользования Курской области.

Должностные лица, осуществляющие региональный государственный экологический надзор на территории Курской области, подразделяются на: высший состав; главный состав; ведущий состав.

К высшему составу относятся:

- Председатель комитета, заместитель председателя.

К главному составу относятся:

- Начальник отдела, осуществляющий региональный государственный экологический надзор.

К ведущему составу относятся:

- Главный консультант, консультант, осуществляющий региональный государственный экологический надзор.

II. Порядок ношения форменной одежды должностных лиц, осуществляющих региональный государственный экологический надзор на территории Курской области

2.1. Разрешается носить:

В летнее время главному составу:

- пиджак темно-синего с рубашкой белого цвета или серо-голубого цвета, с фуражкой темно-синего цвета и брюками темно-синего цвета;
- полушерстяную повседневную куртку темно-синего цвета с рубашкой серо-голубого цвета, галстуком черного цвета, с фуражкой;
- рубашку белого или серо-голубого цвета с длинным или коротким рукавом, галстуком черного цвета, с фуражкой.

При летней форме одежды в холодную погоду, а при зимней форме одежды в теплую погоду разрешается носить демисезонную куртку темно-синего цвета с фуражкой.

В зимнее время, в служебных помещениях, разрешается носить повседневную рубашку с длинным рукавом, с погонами и галстуком, и в летнее время белую рубашку с коротким рукавом, с погонами, без галстука.

2.3. Запрещается:

- ношение предметов форменной одежды и знаков различия, неустановленных образцов;
- ношение на форменной одежде нагрудных знаков, не предусмотренных настоящим Положением;
- ношение форменной одежды лицами, не указанными в п. 1.1 настоящего Положения;
- смешивание предметов форменной одежды летней и зимней, за исключением случаев, предусмотренных настоящим Положением, а также форменной и гражданской.

2.4. Разрешается носить:

В летнее время высшему составу:

жакет темно-синего цвета с рубашкой белого цвета или темно-серого цвета, с фетровой шляпой черного цвета или пилоткой и юбкой темно-синего цвета;

полушерстяную повседневную куртку темно-синего цвета с рубашкой серо-голубого или белого цвета с короткими или длинными рукавами, галстук-бант черного цвета, юбку или брюки темно-синего цвета, пилотку;

При летней форме одежды в холодную погоду, а при зимней форме одежды в теплую погоду разрешается демисезонную куртку темно-синего цвета с фетровой шляпой.

В зимнее время, в служебных помещениях, разрешается носить повседневную рубашку с длинным рукавом, с погонами и галстуком, и в летнее время белую рубашку с коротким рукавом, с погонами, без галстука.

2.5. Запрещается:

- ношение предметов форменной одежды и знаков различия, неустановленных образцов;
- ношение на форменной одежде нагрудных знаков, не предусмотренных настоящим Положением;
- ношение форменной одежды лицами, неуказанными в п. 1.1 настоящего Положения;
- смешивание предметов форменной одежды летней и зимней, за исключением случаев, предусмотренных настоящим Положением, а также форменной и гражданской.

**II. Нормы выдачи и сроки носки предметов форменной одежды
должностных лиц, осуществляющих региональный государственный
экологический надзор на территории Курской области**

Для мужчин

№ п/п	Наименование предметов	Кол-во предметов на человека	Сроки носки
1.	Куртка мужская зимняя из курточной ткани с притачной подкладкой	1 шт.	2 года
2.	Куртка «Аляска»	1	2 года
3.	Мужской полевой зимний костюм	1 комплект	2 года
4.	Костюм из шерстяной ткани темно-синего цвета для высшего состава	1 комплект	2 года
5.	Мужской костюм из шерстяной ткани темно-синего цвета для главного и ведущего состава	1 комплект	2 года
6.	Куртка, укороченная демисезонная из полушерстяной ткани темно-синего цвета	1 шт.	2 года
7.	Мужской полевой летний костюм темно-синего цвета	1 комплект	1 год
8.	Мужской повседневный летний костюм из полушерстяной ткани темно-синего цвета	1 комплект	2 года
9.	Рубашка мужская с длинным рукавом белого цвета	1 шт.	1 год
10.	Рубашка мужская с длинным рукавом серо-голубого цвета	1 шт.	1 год
11.	Рубашка мужская с коротким рукавом белого цвета	1 шт.	1 год

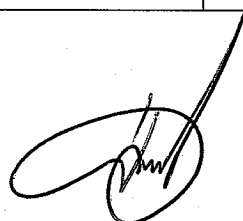
12.	Рубашка мужская с длинным рукавом серо-голубого цвета	1 шт.	1 год
13.	Футболка трикотажная	2 шт.	1 год
14.	Шапка-ушанка из натурального меха каракуля черного цвета	1 шт.	3 года
15.	Фуражка мужская повседневная темно синего цвета для высшего состава	1 шт.	1 год
16.	Фуражка мужская повседневная для главного и ведущего состава	1 шт.	1 год
17.	Кепи «Собр» темно-синего цвета	1 шт.	1 год
18.	Мужские полуботинки из натуральной кожи черного цвета для лета и осени	1 пара	1 год
19.	Мужские сапоги из натуральной кожи черного цвета на меховой подкладке	1 пара	2 год
20.	Ботинки с высокими берцами	1 пара	2 год
21.	Галстук черного цвета на застёжке	1 шт.	1 год
22.	Ремень из натуральной кожи черного цвета	1 шт.	5 лет
23.	Перчатки из натуральной кожи черного цвета	1 пара	2 год
24.	Шарф шерстяной черного цвета	1 шт.	2 лет
25.	Служебный нагрудный знак	1 шт.	5 лет
26.	Нарукавный знак и нашивка	1 шт.	3 года
27.	Наплечные знаки	1 пара	3 года
28.	Кокарда	1 шт.	3 года
29.	Кокарда с шитьем для высшего состава	1 шт.	3 года

Для женщин

№п/п	Наименование предметов	Кол-во предметов на человека	Сроки носки
1.	Пальто зимнее из плащевой ткани темно-синего цвета на утепленной подкладке	1 шт.	2 года
2.	Женский полевой зимний костюм	1 комплект	2 года
3.	Костюм женский из шерстяной ткани темно синего цвета для высшего, главного и ведущего состава 1 комплект	1 комплект	2 года
4.	Женский повседневный летний костюм из полшерстяной ткани темно-синего цвета	1 комплект	2 года
5.	Куртка укороченная демисезонная	1 шт.	2 года
6.	Женский полевой летний костюм из полшерстяной ткани темно-синего цвета	1 комплект	1 год
7.	Рубашка с длинными рукавами из ткани белого цвета	1 шт.	1 год
8.	Рубашка с длинными рукавами из ткани серо-голубого цвета	1 шт.	1 год
9.	Рубашка с короткими рукавами из ткани белого цвета	1 шт.	1 год
10.	Рубашка с короткими рукавами из ткани серо-голубого цвета	1 шт.	1 год
11.	Футболка трикотажная	1 шт.	1 год
12.	Шляпа фетровая черного цвета	1 шт.	1 год
13.	Пилотка из полшерстяной ткани темно-синего цвета	1 шт.	1 год
14.	Галстук-бант черного цвета	1 шт.	1 год

15.	Женские туфли из натуральной кожи черного цвета для лета и осени	1 пары	1 год
16.	Женские сапоги зимние из натуральной кожи черного цвета на меховой подкладке	1 пары	2 года
17.	Ботинки с высокими берцами	1 пара	2 года
18.	Перчатки из натуральной кожи черного цвета	1 пара	2 года
19.	Шарф шерстяной черного цвета	1 шт.	2 года
20.	Служебный нагрудный знак	1 шт.	5 лет
21.	Нарукавный знак и нашивка	1 шт.	5 лет
22.	Наплечные знаки	1 пар	2 года
23.	Кокарда	1 шт.	3 года
24.	Ремень из натуральной кожи черного цвета	1 шт.	5 лет

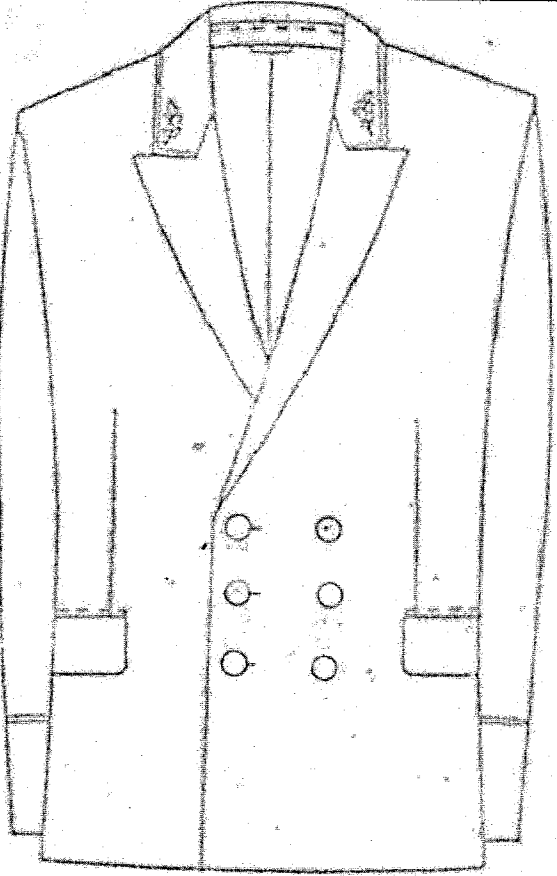
Председатель комитета



К.О. Поляков

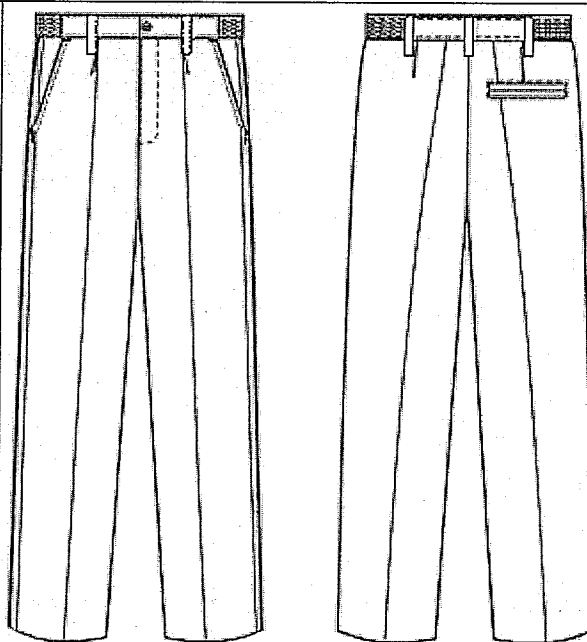
Приложение №1
к описанию образцов форменной
одежды должностных лиц
осуществляющих региональный
государственный экологический надзор
на территории Курской области

**Техническое описание и изображение форменной одежды и знаков
различия должностных осуществляющих контроль и государственный
надзор в области охраны окружающей среды**

№ п/п	Основные характеристик и материала	Описание Продукции	Изображение Продукции
1	Мужской костюм из шерстяной ткани темно-синего цвета для высшего состава		
	<p><u>Ткань верха:</u> шерстяная Шерсть-45%, п/э-55% Цвет: темно-синий</p> <p><u>Ткань подкладочная:</u> п/э-100% Цвет: темно-синий</p> <p><u>Ткань канта:</u> сукно приборное (кант) Шерсть-75% акрил-25%. Цвет: зеленый</p> <p>Пуговицы должны быть устойчивы к химическим и термическим воздействиям</p> <p>Молния металлическая Цвет: темно – синий</p>	<p>Пиджак полуприлегающего силуэта, двубортный, со смещенной бортовой застежкой, имеет шесть форменных пуговиц золотистого цвета диаметром 22 мм. расположенных в два ряда, воротник и лацканы отложные, по краю воротника кант зеленого цвета, на воротнике шитье золотистого цвета специального рисунка. В углах воротника кителя выполняют золотошвейную вышивку в виде лавровой ветви Канителью ПЗ 5% золочения или ПЗ 3 % диаметром 0,09 мм лакированная проволока сплава Л-80 диаметром 0,09 – 0,1 мм, мишурная нить ПЗ 3% или ПЗ 5% н/ш диаметром ,09 мм. Рукава с обшлагом шириной 8 см, по верху обшлага – кант зеленого цвета. В локтевом шве шлица с двумя форменными пуговицами золотистого цвета диаметром 15 мм. Нарукавный знак нашивают на внешней стороне центральной оси левого рукава форменной одежды на расстоянии 8 см. от верхней точки рукава до знака Над нарукавным знаком</p>	

располагается нашивка, нашивается на внешней стороне левого рукава на расстоянии 1 см от верхнего края нарукавного знака до нижнего края нашивки. Полочки с боковыми горизонтально расположенными прорезными карманами с клапанами. На пиджаке носят нашивные наплечные знаки.

Брюки прямого силуэта, с зауженными стрелками. Пояс притачной с пятью шлевками 6 см под широкий ремень. Объем пояса регулируется боковыми участками с эластичной тесьмой. Пояс застегивается на петлю и пуговицу из пластика темно-синего цвета диаметром 17 мм. Гультфик застегивается слева направо, на «молнию» из пластика темно-синего цвета. Боковые карманы по линии отрезных бочков. На правой задней половинке прорезной карман в рамку с застежкой на внутреннюю петлю и пуговицу из пластика темно-синего цвета диаметром 14 мм. По боковым швам втачан кант зеленого цвета. Передние половинки брюк на подкладке.



2 Мужской костюм из шерстяной ткани темно-синего цвета для главного и ведущего состава

Ткань верха:

шерстяная
Шерсть-45%,
п/э-55%
Цвет: темно-синий

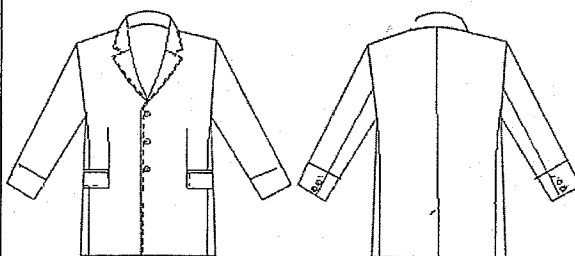
Ткань подкладочная:

п/э-100%
Цвет: темно-синий

Ткань канта:

сукно приборное (кант)

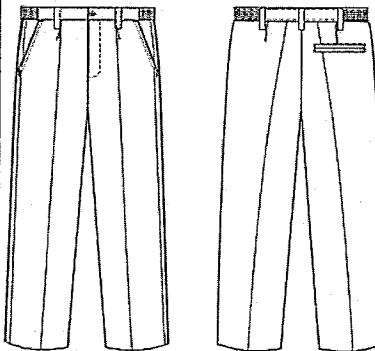
Пиджак (укомплектованный нарукавным знаком (шевроном) и нашивкой, полуприлегающего силуэта, с жесткими плечевыми накладками, однобортный. Центральная застежка слева направо, с тремя петлями и форменными пуговицами золотистого цвета диаметром 22 мм. Полочки с отрезными бочками и вытачками. Воротник отложной с лацканами. Боковые карманы расположены горизонтально. Карманы прорезные в рамку с



Шерсть-75%
акрил-25%.
Цвет: зеленый
Пуговицы
должны быть
устойчивы к
химическим и
термическим
воздействия
Молния
металлическая
Цвет: темно –
синий

клапанами. Спинка с
центральный швом; в нижней
части которого расположена
шлица. Рукава втачные
двухшовные. Рукава с
обшлагом шириной 8 см, по
верху обшлага – кант зеленого
цвета. В локтевом шве шлица с
двумя форменными
пуговицами золотистого цвета
диаметром 15 мм. На
подкладке левой полочки
внутренний карман,
застегивающийся на петлю и
пуговицу из пластика темно-
синего цвета диаметром 14 мм.
Нарукавный знак нашивают на
внешней стороне центральной
оси левого рукава форменной
одежды на расстоянии 8 см. от
верхней точки рукава до знака.
Над нарукавным знаком
располагается нашивка
нашивается на внешней
стороне левого рукава на
расстоянии 1 см от верхнего
края нарукавного знака до
нижнего края нашивки.
Наплечные знаки нашивные,
установленного образца.

Брюки прямого силуэта, с
заутюженными стрелками.
Пояс притачной с пятью
шлевками 6 см под широкий
ремень. Объем пояса
регулируется боковыми
участками с эластичной
тесьмой. Пояс застегивается на
петлю и пуговицу из пластика
темно- синего цвета диаметром
17мм.
Гульфик застегивается слева
направо, на «молнию» из
пластика темно – синего цвета.
Боковые карманы по линии
отрезных бочков.
На правой задней половинке
прорезной карман в рамку с
застежкой на внутреннюю
петлю и пуговицу из пластика
темно – синего цвета
диаметром 14 мм.
По боковым швам втачан кант
зеленого цвета.
Передние половинки брюк на
подкладке.



3 Мужской повседневный летний костюм из полшерстяной ткани темно-синего цвета

Ткань верха:
полшерстяная
Шерсть-45%,
П/Э-55%
Цвет: темно-синий

Ткань подкладочная:
П/Э-100%
Цвет: темно-синий

Ткань канта:
сукно приборное
(кант)
Шерсть-75%
ПА-25%.

Цвет: зеленый
Пуговицы
должны быть устойчивы к химическим и термическим воздействиям

Куртка прямого силуэта (укомплектована нарукавным знаком (шевроном) и нашивкой. Воротник отложной. Центральная застежка на молнии. Нагрудные накладные карманы с фигурными клапанами, застегивающимися на петли и форменные пуговицы золотистого цвета диаметром 15 мм.

Боковые прорезные наклонные карманы с «листочкой».

Спинка с кокеткой. По линии кокетки заложены мягкие складки для свободы движения.

Рукава втачные двухшовные с притачными манжетами, застегивающимися на петли и форменные пуговицы золотистого цвета диаметром 15 мм.

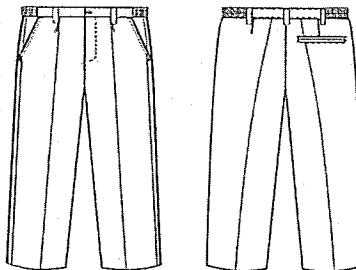
По шву притачивания манжет заложены по две мягкие складки в сторону локтевого шва. По низу куртки отрезной пояс. Объем пояса регулируется боковыми участками с эластичной тесьмой.

Для крепления съемных пагонов в области плечевых швов настрачиваются по две шлевки и обметываются по две прорезных петли. Полочка и спинка куртки на подкладке. На подкладке левой полочки внутренний карман, застегивающийся на петлю и пуговицу из пластика темно-синего цвета диаметром 14 мм.

Нарукавный знак нашивают на внешней стороне центральной оси левого рукава форменной одежды на расстоянии 8 см. от верхней точки рукава до знака

Над нарукавным знаком располагается нашивка, нашивающаяся на внешней стороне левого рукава на расстоянии 1 см от верхнего края нарукавного знака до нижнего края нашивки

Брюки прямого силуэта, с



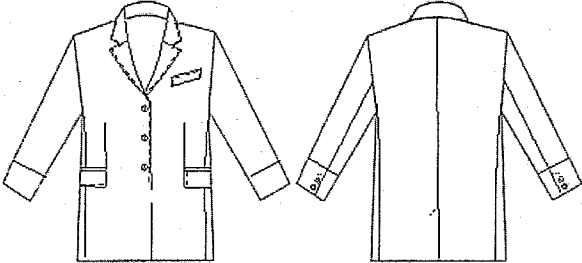
	<p>заутюженными стрелками.</p> <p>Пояс притачной с пятью шлевками 6 см под широкий ремень. Объем пояса регулируется боковыми участками с эластичной тесьмой. Пояс застегивается на петлю и пуговицу из пластика темно- синего цвета диаметром 17мм.</p> <p>Гульфик застегивается слева направо, на «молнию» из пластика темно – синего цвета.</p> <p>Боковые карманы по линии отрезных бочков.</p> <p>На правой задней половине прорезной карман в рамку с застежкой на внутреннюю петлю и пуговицу из пластика темно – синего цвета диаметром 14 мм.</p> <p>По боковым швам втачан кант зеленого цвета.</p> <p>Передние половинки брюк на подкладке.</p>	
--	---	--

4 Мужской полевой летний костюм темно-синего цвета

<p><u>Ткань верха:</u> х/б-51%, Полиэфир-49% Цвет: темно-синий</p> <p><u>Ткань подкладочная:</u> п/э-100% Цвет: темно-синий</p>	<p>Куртка прямого силуэта (укомплектована нарукавным знаком (шевроном) и нашивкой. Воротник отложной с острыми концами. Центральная застежка на молнии. Полочка полностью закрыта подкладкой с притачным поясом. На полочке обработаны два накладных кармана нагрудных кармана типа « портфель» с клапанами с застежкой на контактную ленту. В нижней части полочки два наклонных, прорезных боковых кармана в рамку с застежкой на тесьму молнию.</p> <p>Рукава длинные рубашечного типа с манжетами, застегивающимися на пуговицы. В области плечевых швов - по две шлевки для крепления наплечных знаков.</p> <p>Брюки прямого силуэта, с застроченными стрелками.</p> <p>Пояс притачной с пятью шлевками 6 см под широкий ремень. Объем пояса регулируется боковыми участками с эластичной</p>	
---	--	--

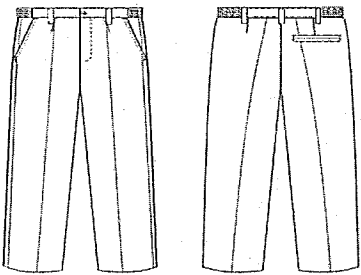
		<p>тесьюмой. Пояс застегивается на петлю и пуговицу из пластика темно- синего цвета диаметром 17 мм.</p> <p>Гульфик застегивается на «молнию».</p> <p>Боковые карманы по линии отрезных бочков. На правой задней половинки прорезной карман с листочкой с втачными концами, с настроенным клапаном с застежкой на контактную ленту. Пояс притачной с эластичной тесьмой в области боковых швов.</p>	
5	Куртка мужская зимняя прямого силуэта		
	<p><u>Ткань верха:</u> курточная ПЭ 100% ВО (Водоотталкивающая) Цвет: темно-синий</p> <p><u>Ткань подкладочная</u> ПЭ - 100% Цвет: темно – синий</p> <p><u>Утеплитель:</u> синтепон ПЭ - 100% <u>Натуральный мех: цигейка</u> Цвет: черный</p>	<p>Куртка мужская зимняя, Прямого силуэта, укороченная со съемной утепленной подкладкой виде жилета и съемным капюшоном. Воротник отложной, съемный из натурального меха цигейки черного цвета. Куртка застегивающиеся на металлическую молнию и ветрозащитный клапан. Низ куртки с поясом со вставками с эластичной тесьмой. Рукава с полушерстяными манжетами, на плечах погоны на кнопке. Нарукавный знак нашивают на внешней стороне центральной оси левого рукава форменной одежды на расстоянии 8см от верхней точки рукава до знака. Над нарукавным знаком располагается нашивка нашивается на внешней стороне левого рукава на расстоянии 1 см от верхнего края нарукавного знака до нижнего края нашивки</p>	
6	Куртка «Аляска»		
	<p><u>Ткань верха</u> курточная ПЭ 100% ВО (Водоотталкивающая) Цвет: темно-синий</p> <p><u>Ткань подкладочная</u> ПЭ - 100%</p>	<p>Куртка мужская зимняя, Прямого силуэта, со съемной утепленной подкладкой виде жилета и съемным капюшоном. Воротник отложной, съемный из натурального меха цигейки черного цвета. Куртка застегивающиеся на металлическую молнию и ветрозащитный клапан. Низ</p>	

	<p>Цвет: темно – синий <u>Утеплитель:</u> синтепон ПЭ - 100% <u>Натуральный мех:</u> цигейка Цвет: черный</p>	<p>куртки с поясом со вставками с эластичной тесьмой. Рукава с полушерстяными манжетами, на плечах погоны на кнопке. Нарукавный знак нашивают на внешней стороне центральной оси левого рукава форменной одежды на расстоянии 8см от верхней точки рукава до знака. Над нарукавным знаком располагается нашивка нашивается на внешней стороне левого рукава на расстоянии 1 см от верхнего края нарукавного знака до нижнего края нашивки</p>	
7	<p>Мужской полевой зимний костюм</p>		
	<p><u>Ткань верха:</u> курточная ПЭ 100% ВО (Водоотталкивающая) Цвет: темно-синий <u>Ткань подкладочная</u> ПЭ - 100% Цвет: темно – синий <u>Утеплитель:</u> синтепон ПЭ - 100% <u>Натуральный мех:</u> цигейка Цвет: черный</p>	<p>Куртка мужская зимняя, Прямого силуэта, укороченная со съёмной утепленной подкладкой виде жилета и съёмным капюшоном. Воротник отложной, съёмный из натурального меха цигейки черного цвета. Куртка застегивающиеся на металлическую молнию и ветрозащитный клапан. Низ куртки с поясом со вставками с эластичной тесьмой. Рукава с полушерстяными манжетами, на плечах погоны на кнопке. Нарукавный знак нашивают на внешней стороне центральной оси левого рукава форменной одежды на расстоянии 8см от верхней точки рукава до знака. Над нарукавным знаком располагается нашивка нашивается на внешней стороне левого рукава на расстоянии 1 см от верхнего края нарукавного знака до нижнего края нашивки .</p> <p>Полукомбинезон Полукомбинезон мужской зимний, на притачной утепленной подкладке. Центральная застежка на двухзамковой застежке «молния» с внутренним ветрозащитным клапаном, по линии талии три шлевки под широкий ремень - 6 см. Объем по талии регулируется эластичной тесьмой. На</p>	

		<p>передних половинках боковые карманы. Бретели с пряжками по верхнему краю переда. Длина бретелей регулируется эластичной тесьмой.</p>	
8	<p>Женский костюм из шерстяной ткани для главного и ведущего состава (выполняется в комплектации жакет+юбка)</p>		
	<p>Ткань верха: шерстяная Шерсть-45%, П/Э-55% Цвет: темно-синий</p> <p>Ткань подкладочная: П/Э-100% Цвет: темно-синий</p> <p>Ткань канта: сукно приборное (кант) Шерсть-75% Акрил (ПА)-25%. Цвет: зеленый</p> <p>Пуговицы должны быть устойчивы к химическим и термическим воздействиям</p> <p>Молния металлическая Цвет: темно – синий</p>	<p>Жакет (укомплектованный нарукавным знаком (шевроном) и нашивкой, полуприлегающего силуэта, с жесткими плечевыми накладками, однобортный. Центральная застежка с правая налево, с тремя петлями и форменными пуговицами золотистого цвета диаметром 22 мм. Полочки с отрезными бочками и вытачками. На левой полочке нагрудный прорезной карман с «листочкой». Воротник отложной с лацканами. Боковые карманы расположены горизонтально. Карманы прорезные в рамку с клапанами. Спинка с центральным швом, в нижней части которого расположена шлица. Рукава втачные двухшвёвные. Рукава с обшлагом шириной 8 см, по верху обшлага – кант зеленого цвета. В локтевом шве шлица с двумя форменными пуговицами золотистого цвета диаметром 15 мм. На подкладке правой полочки внутренний карман, застегивающийся на петлю и пуговицу из пластика темно-синего цвета диаметром 14 мм. Нарукавный знак нашивают на внешней стороне центральной оси левого рукава форменной одежды на расстоянии 8 см. от верхней точки рукава до знака. Над нарукавным знаком располагается нашивка нашивается на внешней стороне левого рукава на расстоянии 1 см от верхнего края нарукавного знака до нижнего края нашивки. Наплечные знаки нашивные,</p>	

	<p>установленного образца.</p> <p>ЮБКА</p> <p>Юбка прямого силуэта на подкладке.</p> <p>Пояс притачной с четырьмя шлевками 6 см. под широкий ремень. Объем пояса регулируется боковыми участками с эластичной тесьмой. Пояс застегивается на петлю и пуговицу из пластика темно- синего цвета диаметром 17мм.</p> <p>Заднее полотнище юбки с центральным швом, в нижней части которого расположена шлица. В верхней части шва застежка «молния» из пластика темно — синего цвета.</p>	
--	--	--

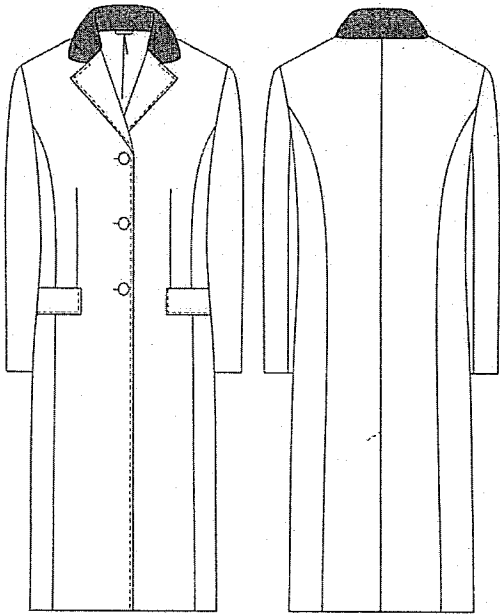
9 Женский полевой летний костюм куртка и брюки темно-синего цвета

<p><u>Ткань верха:</u> х/б-51%, Полизфир-49% Цвет: темно-синий</p> <p><u>Ткань подкладочная:</u> п/э-100% Цвет: темно-синий</p>	<p>Куртка прямого силуэта (укомплектована нарукавным знаком (шевроном) и нашивкой. Воротник отложной. Центральная застежка на молнии. Нагрудные накладные карманы с фигурными клапанами, застегивающимися на петли и форменные пуговицы золотистого цвета диаметром 15 мм.</p> <p>Боковые прорезные наклонные карманы с «листочкой».</p> <p>Спинка с кокеткой. По линии кокетки заложены мягкие складки для свободы движения.</p> <p>Рукава втачные двухшовные с притачными манжетами, застегивающимися на петли и форменные пуговицы золотистого цвета диаметром 15 мм.</p> <p>По шву притачивания манжет заложены по две мягкие складки в сторону локтевого шва. По низу куртки отрезной пояс. Объем пояса регулируется боковыми участками с эластичной тесьмой.</p> <p>Для крепления съемных пагон в области плечевых швов настрачиваются по две шлевки и обметываются по две прорезных петли. Полочка и</p>	
---	--	--

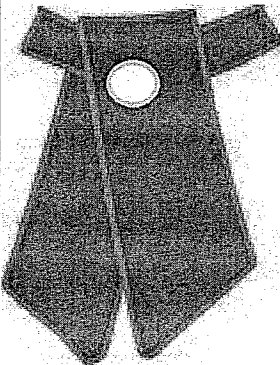
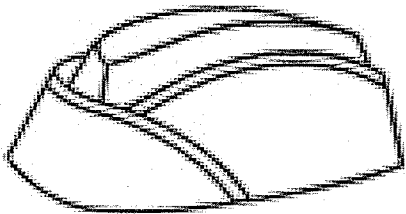
		<p>спинка куртки на подкладке. На подкладке левой полочки внутренний карман, застегивающийся на петлю и пуговицу из пластика темно-синего цвета диаметром 14 мм. Нарукавный знак нашивают на внешней стороне центральной оси левого рукава форменной одежды на расстоянии 8 см. от верхней точки рукава до знака. Над нарукавным знаком располагается нашивка, нашиваемая на внешней стороне левого рукава на расстоянии 1 см от верхнего края нарукавного знака до нижнего края нашивки.</p> <p>Брюки прямого силуэта, с зауженными стрелками. Пояс притачной с пятью шлевками 6 см под широкий ремень. Объем пояса регулируется боковыми участками с эластичной тесьмой. Пояс застегивается на петлю и пуговицу из пластика темно-синего цвета диаметром 17мм.</p> <p>Гульфик застегивается с правого на лево, на «молнию» из пластика темно – синего цвета. Боковые карманы по линии отрезных бочков. На правой задней половинке прорезной карман в рамку с застежкой на внутреннюю петлю и пуговицу из пластика темно – синего цвета диаметром 14 мм. Передние половинки брюк на подкладке.</p>	
10	Женский повседневный летний костюм из полшерстяной ткани темно-синего цвета		
	<p><u>Ткань верха:</u> полшерстяная Шерсть-45%, Полиэфир-55% Цвет: темно-синий</p> <p><u>Ткань подкладочная:</u> П/Э-100% Цвет: темно-синий</p>	<p>Куртка прямого силуэта (укомплектована нарукавным знаком (шевроном) и нашивкой. Воротник отложной с острыми концами. Центральная застежка на молнии. Полочка полностью закрыта подкладкой с притачным поясом. На полочке обработаны два накладных кармана нагрудных кармана типа « портфель» с клапанами</p>	

		<p>кармана нагрудных кармана типа « портфель» с клапанами с застежкой на контактную ленту. В нижней части полочки два наклонных, прорезных боковых кармана в рамку с застежкой на тесьму молнию. Рукава длинные рубашечного типа с манжетами, застегивающимися на пуговицы. В области плечевых швов - по две шлевки для крепления наплечных знаков.</p> <p>Юбка</p> <p>Юбка прямого силуэта на подкладке. Пояс притачной с четырьмя шлевками 6 см. под широкий ремень. Объем пояса регулируется боковыми участками с эластичной тесьмой. Пояс застегивается на петлю и пуговицу из пластика темно- синего цвета диаметром 17мм.</p> <p>Заднее полотнище юбки с центральным швом, в нижней части которого расположена шлица. В верхней части шва застежка «молния» из пластика темно — синего цвета.</p>	
--	--	--	--

11 Пальто женское зимнее из плащевой ткани (со съёмным воротником из каракуля) на утепленной подкладке

<p><u>Ткань верха:</u> плащевая Полиэстер 100%, водоотталкиваю щая Цвет: темно- синий <u>Ткань</u> <u>подкладочная:</u> ПЭ - 100% темно-синий <u>Утеплитель:</u> Синтепон <u>Натуральный</u> <u>мех воротника:</u> каракуль Цвет черный</p>		<p>Пальто женское зимнее полуприлегающего силуэта, однобортное, с жесткими плечевыми накладками, с притачной подкладкой. Центральная застежка с права на лево, с тремя петлями и форменными пуговицами золотистого цвета диаметром 22 мм. Полочки с боковыми горизонтальными прорезными карманами и с клапанами. Спинка с центральными и рельефными швами. В нижней части центрального шва расположена шлица. По линии плеча знаки различия – погоны. Воротник отложной с лацканами. Съёмный воротник из натурального меха каракуля черного цвета пристегивается на петли и пуговицы из пластика черного цвета</p>	
---	--	--	--

		<p>диаметром 17 мм. Рукава втачные двухшовные. Нарукавный знак нашивают на внешней стороне центральной оси левого рукава форменной одежды на расстоянии 8см от верхней точки рукава до знака. Над нарукавным знаком располагается нашивка нашивается на внешней стороне левого рукава на расстоянии 1 см от верхнего края нарукавного знака до нижнего края нашивки. Подкладка притачная утепленная, простеганная из подкладочной тканью. На левой полочке подкладки расположен накладной карман, застегивающийся на петлю и пуговицу из пластика черного цвета диаметром 14 мм.</p>	
12	Женский полевой зимний костюм		
	<p><u>Ткань верха:</u> курточная ПЭ 100% ВО (Водоотталкивающая) Цвет: темно-синий <u>Ткань подкладочная</u> ПЭ - 100% Цвет: темно – синий <u>Утеплитель:</u> «Файбертек» (или эквивалент) ПЭ - 100% <u>Натуральный мех: цигейка</u> Цвет: черный</p>	<p>Костюм зимний полевой утепленный женский прямого силуэта. Куртка укороченная со съемной утепленной подкладкой виде жилета и съемным капюшоном. Воротник отложной, съемный из натурального меха цигейки черного цвета. Куртка застегивающуюся на металлическую молнию и ветрозащитный клапан. Низ куртки с поясом со вставками с эластичной тесьмой. Рукава с полушерстяными манжетами, на плечах погоны на кнопке. Нарукавный знак нашивают на внешней стороне центральнойоси левого рукава форменной одежды на расстоянии 8см от верхней точки рукава до знака. Над нарукавным знаком располагается нашивка нашивается на внешней стороне левого рукава на расстоянии 1 см от верхнего края нарукавного знака до нижнего края нашивки Полукомбинезон женский зимний, на притачной утепленной подкладке.</p>	

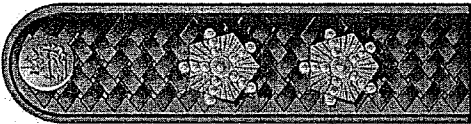
		Центральная застежка на двухзамковой застежке «молния» с внутренним ветрозащитным клапаном, по линии талии три шлевки под широкий ремень - 6 см. Объем по талии регулируется эластичной тесьмой. На передних половинках боковые карманы. Бретели с пряжками по верхнему краю переда. Длина бретелей регулируется эластичной тесьмой.	
13	Галстук черного цвета на застежке		
	<p><u>Ткань верха:</u> полушерстяная Шерсть-45%, П/Э-50% Цвет: черный</p> <p><u>Застежка:</u>металлическая</p>	Галстук черного цвета состоит из основной части в виде вытянутой трапеции, заканчивающейся острым углом постоянного узла и эластичной шейки с металлической застежкой для пристегивания галстука под воротником рубашки.	
14	Галстук-бант черного цвета		
	<p><u>Ткань верха:</u> полушерстяная Шерсть-45%, П/Э-55% Цвет: черный</p> <p><u>Застежка:</u> металлическая</p> <p><u>Пуговица:</u> метал. 1 шт.</p>	<p>Галстук-бант черного цвета состоит из основной детали и шейки. Основная деталь зафиксирована строчкой. Шейка галстука состоит из основной ткани, тесьмы эластичной фурнитуры с металлической застежкой для пристегивания галстука под воротником рубашки. В середине галстук-бант форменная пуговица золотистого цвета диаметром 22 мм.</p>	
15	Пилотка из полушерстяной из ткани темно-синего цвета		
	<p><u>Ткань верха:</u> полушерстяная Шерсть-45%, П/Э-55% 2.Цвет: темно-синий.</p> <p><u>Ткань подкладочная:</u> 1. ПЭ-100% 2.Цвет: темно-синий</p> <p><u>Ткань канта:</u> сукно приборное (кант) Шерсть-75% ПА-25%. Цвет: зеленый</p>	<p>Пилотка состоит из двух деталей удлиненного доньшка, двух стенок и двух бортиков. По бортику – кант зеленого цвета, перехлестывающийся на левую сторону, спереди прикрепляется кокарда.</p> <p>По боковым сторонам пилотки, в верхней части стенок – по три вентиляционных отверстия (люверсы).</p> <p>Пилотка на подкладке.</p>	

16	Кепка «Собр» темно-синего цвета	
	<p><u>Ткань верха:</u> Хлопок-45%, Полиэстер-55%</p> <p>Цвет: темно-синий</p> <p><u>Ткань подкладочная:</u> Вискоза-100%</p> <p>Цвет: черный</p>	<p>Кепка на подкладке, цилиндрической формы с овальным доньшком. Тулья с втачным пластроном в лобной части. По боковым и затылочной части отворот, закрепленный к тулье головного убора на две кнопки по углам отворота. По центру пластрона – кокарда металлическая золотистого цвета с гербом Курской области. Козырек средней величины, округлой формы с отделочной строчкой. Шеврон пластиковый.</p>
17	Шапка-ушанка из натурального меха каракуля черного цвета	
	<p><u>Ткань верха:</u> натуральная кожа</p> <p>Цвет: черный</p> <p><u>Ткань подкладочная:</u> Бязь</p> <p>Хлопок - 100%</p> <p><u>Утеплитель:</u> Ватин</p> <p>Волокнистый состав: Хлопок - 100%</p> <p><u>Натуральный мех:</u> каракуль</p> <p>Цвет: черный</p>	<p>Шапка-ушанка из каракуля - состоит из четырёхклинного колпака, козырька и назатыльника с наушниками из цигейки черного цвета. К концам наушника пришита тесьма черного цвета для завязывания. Внутри шапки-ушанки подкладка. Спереди в центре козырька размещается кокарда.</p>
18	Шляпа фетровая черного цвета	
	<p><u>Материал:</u> натуральный фетр</p> <p>шерсть - 40%</p> <p>вискоза - 60%</p> <p>Цвет: черный</p> <p><u>Подкладка</u> Вискоза 100%</p> <p>Цвет: черный</p> <p><u>Лента:</u> атлас</p> <p>Цвет: зеленый</p>	<p>Шляпа фетровая черного цвета, состоит из круглого колпака и полей. Внизу колпака крепится муаровая лента зеленого цвета шириной 5-6 см. Спереди посередине на шляпу крепится общегражданская кокарда</p>
19	Фуражка мужская повседневная для главного и ведущего состава	
	<p><u>Ткань верха:</u> полушерстяная</p> <p>Шерсть-45%, П/Э-55%</p> <p>Цвет: темно-синий</p>	<p>Фуражка состоит из доньшка овальной формы, четырех стенок, канта, околыша, налобника и козырька. Спереди на околыше общегражданская кокарда По бокам околыша расположены</p>

	<p><u>Ткань подкладочная:</u> П/Э-100% Цвет: темно-синий</p> <p><u>Ткань канта:</u> сукно приборное (кант) Шерсть-75% ПА-25%. Цвет: зеленый</p>	<p>форменные пуговицы крепящиеся на клямеры.</p>	
20	Футболка		
	<p>100% х/б Цвет: василек</p>	<p>Трикотажная футболка прямого силуэта, с втачными рукавами без воротника. Горловина футболки обработана трикотажной резинкой в цвет ткани. Рукава втачные, рубашечного покроя. Низ рукавов, низ изделия обработан двойным швом.</p> <p>С права на груди эмблема 7 на 8 см., которая представляет собой овальный синий медальон, в поле которого расположен золотистый «столп Закона», увенчанный золотистой одноцветной фигурой соловья и окруженный серебристым венком из дубовых листьев, разомкнутым сверху и перевязанным внизу серебристой лентой. В нижней части «Столпа Закона» вертикально расположен серебристый трезубец остриями вверх и крестообразно положены серебристые горные молотки, над ними серебристый лук, тетивой в низ.</p> <p>На спине надпись в виде дугообразной полосы синего цвета с голубой каймой и надписью золотистыми литерами в две строки ГОСУДАРСТВЕННЫЙ ЭКОЛОГИЧЕСКИЙ НАДЗОР КУРСКОЙ ОБЛАСТИ без кавычек.</p>	
21	Рубашка мужская и женская с длинным рукавом белого и серо-голубого цвета		
	<p><u>Ткань:</u> сорочечная</p>	<p>Рубашка укороченная, на поясе, с центральной бортовой</p>	

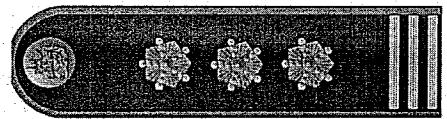
<p>ПЭ 67% вискоза 33% Цвет: серо-голубой, белый</p> <p>Пуговицы должны быть устойчивы к химическим, термическим воздействия и соответствовать цвету ткани рубашки</p>	<p>застежкой на пуговицах из аминопласта, с двумя отверстиями, без рисунка, диаметр 11 мм, отложным воротником, втачными рукавами.</p> <p>Полочки с верхними (нагрудными) накладными карманами. Карманы с закругленными углами, отделочной вертикальной складкой, фигурными клапанами с застежкой на пуговицах из аминопласта, литая с ушком, без рисунка, диаметр 14 мм. Спинка с двойной кокеткой, переходящей на полочки.</p> <p>Рукава с двумя складками и притачными манжетами по низу. Локтевые швы заканчиваются шлицей с застежкой на пуговицу.</p> <p>Манжеты с закругленными концами, застежкой на пуговицу. В области плечевых швов - по две шлевки для крепления наплечных знаков.</p> <p>Воротник отложной, с отрезной стойкой.</p>	
<p>22 Рубашка мужская и женская с коротким рукавом белого и серо-голубого цвета</p>		
<p><u>Ткань:</u> сорочечная ПЭ 67% вискоза 33% Цвет: серо-голубой, белый</p> <p>Пуговицы должны быть устойчивы к химическим, термическим воздействия и соответствовать цвету ткани рубашки</p>	<p>Рубашка укороченная, на поясе, с центральной бортовой застежкой на пуговицах из аминопласта, с двумя отверстиями, без рисунка, диаметр 11 мм, отложным воротником, втачными рукавами.</p> <p>Полочки с верхними (нагрудными) накладными карманами. Карманы с закругленными углами, отделочной вертикальной складкой, фигурными клапанами с застежкой на пуговицах из аминопласта, литая с ушком, без рисунка, диаметр 14 мм. Спинка с двойной кокеткой, переходящей на полочки.</p> <p>Рукава - прямые короткие. В области плечевых швов - по две шлевки для крепления наплечных знаков.</p> <p>Воротник отложной, с</p>	

		отрезной стойкой.	
23	Куртка укороченная демисезонная из ткани темно-синего цвета (мужская/женская)		
	<p><u>Ткань верха:</u> курточная ПЭ 100% ВО (Водоотталкива ющая) Цвет: темно- синий</p> <p><u>Ткань подкладочная</u> ПЭ - 100% Цвет: темно – синий</p> <p><u>Утеплитель:</u> синтепон ПЭ - 100%</p>	<p>Куртка на подкладке, укороченная темно-синего цвета, на поясе, с центральной бортовой застежкой на «молнию» и ветрозащитную планку застегивающейся на кнопки. Низ куртки стянут в области боковых швов эластичной лентой. Куртка на стеганной подкладке. Полочки с отрезной кокеткой и верхними (нагрудными) накладными карманами с фигурными клапанами, застегивающимися на кнопку и нижними прорезными карманами в рамку. Верхние карманы с прямыми углами и отделочной вертикальной складкой. Воротник стойка с капюшоном застегивающимся на кнопки. Спинка с кокеткой. Рукава двухшовные с притачными манжетами по низу на эластичной ленте. В области плечевых швов расположены погоны.</p>	
24	Женские туфли из натуральной кожи черного цвета для лета и осени		
	<p><u>Материал:</u> кожа натуральная Цвет: черный</p>	<p>Туфли женские изготовлены из натуральной кожи черного цвета, на кожаной подошве. Каблук среднего размера (не выше 3 см) с набойками.</p>	
25	Женские зимние сапоги из натуральной кожи черного цвета на меховой подкладке		
	<p><u>Материал:</u> кожа натуральная Цвет: черный</p> <p><u>Подкладка:</u> Натуральный мех из овчины.</p> <p><u>Молния:</u> железная</p>	<p>Сапоги зимние женские изготовлены из натуральной кожи черного цвета, на танкетке, голенище - с застежкой-молнией. Подкладка из натуральной овчины.</p>	
26	Мужские полуботинки из натуральной кожи черного цвета для лета и осени		
	<p><u>Материал:</u> кожа натуральная Цвет: черный</p>	<p>Полуботинки имеют черный цвет, на кожаной подошве, с небольшим каблуком с набойками.</p>	
27	Мужские зимние сапоги из натуральной кожи черного цвета на меховой подкладке		
	<p><u>Материал:</u> кожа</p>	<p>Сапоги зимние мужские изготовлены из натуральной</p>	

	<p>натуральная Цвет: черный Подкладка: Натуральный мех из овчины. Молния: железная</p>	<p>кожи черного цвета, на плоской подошве, с застежкой-молнией. Подкладка из натуральной овчины.</p>	
28	Ботинки с высокими берцами		
	<p>Материал: кожа натуральная Цвет: черный Молния: железная Шнурки</p>	<p>Ботинки с высокими берцами, на шнуровке и замком-молнией на боку.</p>	
29	Зажим для галстука		
		<p>Зажим для галстука изготавливается из металла, анодированного в золотистый цвет.</p>	
30	Наплечные знаки		
	<p>Верх погона: Шелковая лента особого рисунка Цвет: темно-синий Ткань канта: сукно приборное (кант) Шерсть-75% ПА-25%. Цвет: зеленый Ткань подкладки: бязь хлопок-100% Цвет: черный Вкладыш: Твердый ПВХ СТБ 1302 Картон электроизоляции онный Клей: ПВА ГОСТ 18992</p>	<p>Наплечные знаки представляют собой прямоугольник высотой 12 см и шириной 3,5 см с закругленным верхним краем, с синим полем. Наплечные знаки имеют окантовку зеленого цвета по всем сторонам, кроме нижней. Наплечные знаки изготавливаются двух видов: нашивные - для костюмов мужских и женских и в виде съемных муфт на остальные предметы форменной одежды. У должностных лиц комитета экологической безопасности и природопользования Курской области, имеющих классный чин действительного государственного советника Курской области 3,2 или 1 класса, государственного советника Курской области 3,2 или 1 класса – синим галуном специального переплетения и зеленым кантом, с золотистой пуговицей в верхней части, размещаются большие золотистые шитые звезды с сиянием. Размер большой шитой звезды с сиянием – 22 мм</p>	<p>1 класс </p> <p>2 класс </p> <p>3 класс </p>

У должностных лиц комитета экологической безопасности и природопользования Курской области, имеющих классный чин советника государственной гражданской службы Курской области 3, 2 или 1 класса с золотистой пуговицей в верхней части, размещаются золотистые металлические малые звезды с сиянием и в нижней части три узкие шириной 1 см поперечные нашивки золотистого цвета. Размер малой металлической звезды с сиянием – 18 мм.

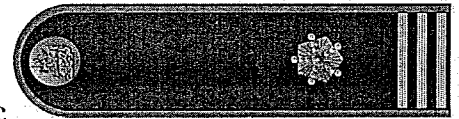
1 класс



2 класс

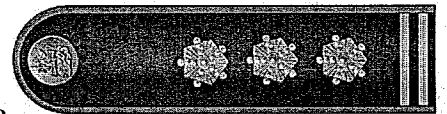


3 класс

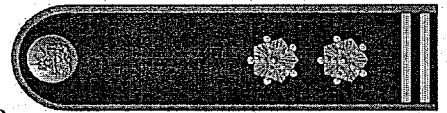


У должностных лиц комитета экологической безопасности и природопользования Курской области, имеющих классный чин референта государственной гражданской службы Курской области 3, 2 или 1 класса, с золотистой пуговицей в верхней части, размещаются золотистые металлические малые звезды с сиянием и в нижней части две узкие шириной 1 см поперечные нашивки золотистого цвета. Размер малой металлической звезды с сиянием – 18 мм.

1 класс



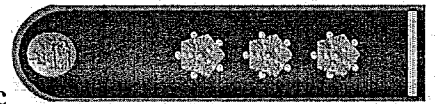
2 класс



3 класс



1 класс





2 класс

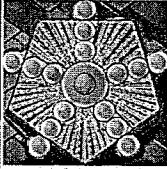



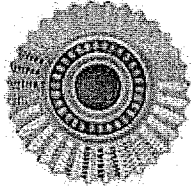
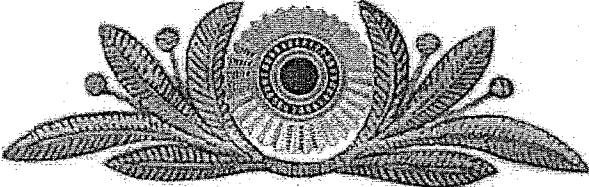
3 класс

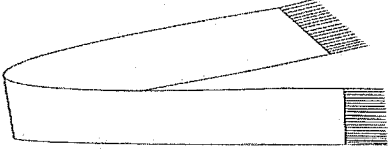
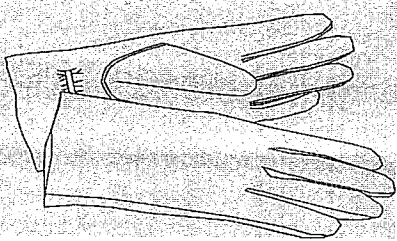


У должностных лиц комитета экологической безопасности и природопользования Курской области, имеющих классный чин секретаря государственной гражданской службы Курской области 3, 2 или 1 класса, департамента экологической безопасности и природопользования Курской области, не имеющих классных чинов, с золотистой пуговицей в верхней части, размещаются золотистые металлические малые звезды с сиянием и в нижней части одна узкая шириной 1 см поперечная нашивка золотистого цвета. Размер малой металлической звезды с сиянием – 18 мм.

31	Нарукавный знак и нашивка	<p>Ткань верха: сукно приборное I. Волокнистый состав: Шерсть-75% ПА-25% Цвет: темно-синий</p>	<p>Нарукавный знак в виде щита синего цвета в поле которого располагается эмблема контроля и государственного надзора комитета экологической безопасности Курской области. Эмблема представляет собой овальный синий медальон, в поле которого расположен</p>	
		<p>золотистый «столп Закона», увенчанный золотистой одноцветной фигурой соловья и окруженный серебристым венком из дубовых листьев, разомкнутым вверху и перевязанный внизу серебристой лентой. В нижней части «Столпа Закона» вертикально расположен серебристый трезубец остриями вверх и крестообразно положены серебристые горные молотки, над ними серебристый лук, тетивой в низ. Нарукавный знак нашивают на внешней стороне левого рукава на расстоянии 80 мм от верхней точки рукава да знака.</p> <p>Нарукавная нашивка в виде дугообразной полосы синего цвета с голубой каймой и надписью золотистыми литерами в две строки ГОСУДАРСТВЕННЫЙ ЭКОЛОГИЧЕСКИЙ НАДЗОР КУРСКОЙ ОБЛАСТИ без кавычек.</p>		
32	Служебный нагрудный знак	<p>Служебный нагрудный знак лиц комитета экологической безопасности и природопользования Курской области, осуществляющих контроль и государственный надзор, представляет собой золотистый медальон с картушным окаймлением. В центре медальона размещена рельефная многоцветная эмблема контроля и государственного надзора комитета экологической</p>		

		<p>безопасности и природопользования Курской области. Перед эмблемой прямоугольный золотистый щиток для гравировки личного номера должностного лица. По краю медальона - кайма красного цвета, на которой помещена надпись рельефными золотистыми литерами: в верхней части - ГОСУДАРСТВЕННЫЙ без кавычек, в нижней части ЭКОЛОГИЧЕСКИЙ НАДЗОР КУРСКОЙ ОБЛАСТИ без кавычек. На оборотной стороне служебного знака - приспособление для крепления к одежде. Знак носится на левой стороне груди. Номер нагрудного знака вносится в удостоверение должностного лица, о чем делается отметка в служебном удостоверении в виде штампа с подписью председателя комитета экологической безопасности и природопользования Курской области.</p>	
33		Звезда (малая диаметром 18 мм и большая диаметром 22 мм)	
	<p><u>Материал:</u> алюминиевый сплав.</p> <p><u>Способ изготовления:</u> штамповка.</p> <p><u>Покрытие</u> золотистого цвета</p>	<p>Звезды металлические пятиконечные, гладкостенные, D 20 мм золотистого цвета, диаметром 22 мм (большая звезда) и 18 мм (малая звезда). На оборотной стороне по центру крепление на V-образных металлических усах.</p>	<p>D 20 мм</p>  <p>D 13 мм</p> 
34		Форменная пуговица (малая диаметром 15 мм и большая диаметром 22 мм)	
	<p><u>Материал:</u> алюминиевый сплав.</p> <p><u>Способ изготовления:</u> штамповка</p> <p><u>Покрытие</u> золотистого цвета</p>	<p>Пуговицы металлические золотистого цвета. Пуговицы устанавливаются двух размеров: 22 и 15 мм.</p>	
35		Кокарда	

	<p>Материал: алюминиевый сплав.</p> <p>Способ изготовления: штамповка.</p> <p>Покрытие под золото с использованием эмалей установленных цветов.</p>	<p>Кокарда должностных лиц комитета экологической безопасности и природопользования Курской области, представляет собой выпуклую серебристую розетку в форме правильного круга, с зубцами по краю и насечкой на зубцах. На центр розетки наложен круг с цветными концентрическими окружностями - синего цвета вдоль края и красного - в центре. Между окружностями - разделительный технологический бортик золотистого цвета. Кокарда может изготавливаться из алюминия, другого металла, цветные детали - из ткани, пластика, вышивкой цветными нитками.</p>	
36	<p>Кокарда с шитьем для высшего состава</p>	<p>Кокарда должностных лиц комитета экологической безопасности и природопользования Курской области, представляет собой выпуклую серебристую розетку в форме правильного круга, с зубцами по краю и насечкой на зубцах. На центр розетки наложен круг с цветными концентрическими окружностями - синего цвета вдоль края и красного - в центре. Между окружностями - разделительный технологический бортик золотистого цвета. Кокарда может изготавливаться из алюминия, другого металла, цветные детали - из ткани, пластика, вышивкой цветными нитками.</p>	
37	<p>Ремень из натуральной кожи черного цвета</p>	<p>Ремень из натуральной кожи черного цвета шириной 50 мм и длиной 1100 – 1400 мм (в зависимости от заявленного размера), с золотистой пряжкой из металлической проволоки с одной шпилькой и передвижной шлевкой (тренчик). На брючном поясе имеются отверстия, в один ряд,</p>	
	<p>Материал пояса: натуральная кожа</p> <p>Материал пряжки: сталь с покрытием золотистого</p>		

	цвета	для шпенок пряжки.	
38	Шарф шерстяной черного цвета		
	<p><u>Ткань:</u> Шерсть -70% Акрил-30% Цвет: черный</p>	<p>Шарф - однотонный, черного цвета, шерстяной с бахромой по коротким сторонам. Размер шарфа: ширина - 22 см; длина - 120 см.</p>	
39	Перчатки из натуральной кожи черного цвета		
	<p><u>Материал</u> <u>верха:</u> кожа натуральная Цвет: черный <u>Ткань</u> <u>подкладочная:</u> трикотажное полотно Шерсть - 30% Полиэфир - 70% Цвет: черный</p>	<p>Перчатки кожаные, черного цвета, пятипалые с полушерстяной трикотажной подкладкой. На тыльной стороне перчаток - декоративные (отделочные) рельефные строчки. Манжетная часть перчаток с ладонной стороны стягивается эластичной тесьмой.</p>	
40	Фуражка мужская повседневная темно-синего цвета для высшего состава		
	<p><u>Ткань верха:</u> полушерстяная Шерсть-45%, П/Э-55% Цвет: темно-синий</p> <p><u>Ткань</u> <u>подкладочная:</u> П/Э-100% Цвет: темно-синий</p> <p><u>Ткань канта:</u> сукно приборное (кант) Шерсть-75% ПА-25%. Цвет: зеленый</p>	<p>Состоит из овального доньшка и четырех стенок, суконного околыша темно-синего цвета, лакированного козырька черного цвета. По краю доньшка и верхнему краю околыша - канты зеленого цвета. Спереди на околыше - кокарда с шитьем для высшего состава. Над козырьком к околышу пристегивается на две форменные пуговицы плетеный шнур золотистого цвета.</p>	

Количество комплектов для сотрудников комитета экологической безопасности и природопользования Курской области, осуществляющих региональный государственный экологический надзор на территории Курской области

Для мужчин

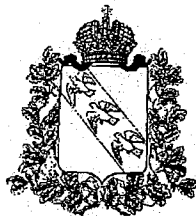
№ п/п	Наименование предметов	Количество комплектов
1.	Куртка мужская зимняя из курточной ткани на утепленной подкладке	4 шт.
2.	Куртка «Аляска»	3 шт.
3.	Мужской полевой зимний костюм	4 комплекта
4.	Мужской костюм из шерстяной ткани темно-синего цвета для главного и ведущего состава	4 комплекта
5.	Куртка, укороченная демисезонная из полушерстяной ткани темно-синего цвета	7 шт.
6.	Мужской полевой летний костюм темно-синего цвета	4 комплекта
7.	Мужской повседневный летний костюм из полушерстяной ткани темно-синего цвета	7 комплектов
8.	Рубашка мужская с длинным рукавом белого цвета	7 шт.
9.	Рубашка мужская с длинным рукавом серо-голубого цвета	7 шт.
10.	Рубашка мужская с коротким рукавом белого цвета	7 шт.

11.	Рубашка мужская с длинным рукавом серо-голубого цвета	7 шт.
12.	Футболка трикотажная	14 шт.
13.	Шапка-ушанка из натурального меха каракуля черного цвета	7 шт.
15.	Фуражка мужская повседневная темно синего цвета для высшего состава	3 шт.
16.	Фуражка мужская повседневная для главного и ведущего состава	4 шт.
17.	Кепи «Собр» темно-синего цвета	4 шт.
18.	Мужские полуботинки из натуральной кожи черного цвета для лета и осени	7 пар
19.	Мужские сапоги из натуральной кожи черного цвета на меховой подкладке	7 пар
20.	Ботинки с высокими берцами	7 пара
21.	Галстук черного цвета на застежке	7 шт.
22.	Ремень из натуральной кожи черного цвета	7 шт.
23.	Перчатки из натуральной кожи черного цвета	7 пар
24.	Шарф шерстяной черного цвета	7 шт.
25.	Нарукавный знак и нашивка	7 шт.
26.	Наплечные знаки	7 пар
27.	Кокарда	7 шт.
28.	Кокарда с шитьем для высшего состава	3 шт.
39.	Костюм из шерстяной ткани темно-синего цвета для высшего состава	3 комплекта

Для женщин

№п/п	Наименование предметов	Количество комплектов
1.	Пальто зимнее из плащевой ткани темно-синего цвета с притачной подкладкой	2 шт.
2.	Женский полевой зимний костюм	2 комплекта
3.	Костюм женский из шерстяной ткани темно синего цвета для высшего, главного и ведущего состава 1 комплект	2 комплекта
4.	Женский повседневный летний костюм из полушерстяной ткани темно-синего цвета	2 комплекта
5.	Куртка укороченная демисезонная	2 шт.
6.	Женский полевой летний костюм из полушерстяной ткани темно-синего цвета	2 комплекта
7.	Рубашка с длинными рукавами из ткани белого цвета	2 шт.
8.	Рубашка с длинными рукавами из ткани серо-голубого цвета	2 шт.
9.	Рубашка с короткими рукавами из ткани белого цвета	2 шт.
10.	Рубашка с короткими рукавами из ткани серо-голубого цвета	2 шт.
11.	Футболка трикотажная	4 шт.
12.	Шляпа фетровая черного цвета	2 шт.
13.	Пилотка из полушерстяной ткани темно-синего цвета	2 шт.
14.	Галстук-бант черного цвета	2 шт.

15.	Женские туфли из натуральной кожи черного цвета для лета и осени	2 пары
16.	Женские сапоги зимние из натуральной кожи черного цвета на меховой подкладке	2 пары
17.	Ботинки с высокими берцами	2 пары
18.	Перчатки из натуральной кожи черного цвета	2 пары
19.	Шарф шерстяной черного цвета	2 шт.
20.	Нарукавный знак и нашивка	2 шт.
21.	Наплечные знаки	2 пар
22.	Кокарда	2 шт.
23.	Ремень из натуральной кожи черного цвета	2 шт.



АДМИНИСТРАЦИЯ КУРСКОЙ ОБЛАСТИ

Комитет экологической безопасности и природопользования Курской области

П Р И К А З

от 05.06.2020 № 01-06/300

г. Курск

О внесении изменений в приказ Об утверждении образцов форменной одежды, знаков отличия и различия, порядка ношения и нормы выдачи предметов форменной одежды должностных лиц, осуществляющих региональный государственный экологический надзор на территории Курской области

В связи с внесением изменений в Закон Курской области от 18 февраля 2020 года № 2-ЗКО «О государственной гражданской службе Курской области», с Положением, утвержденным постановлением Губернатора Курской области от 13 февраля 2013 № 61-пг «Об утверждении положения о комитете экологической безопасности и природопользования Курской области» (в редакции от 19.03.2020 № 94-пг), с постановлением Администрацией Курской области от 23.01.2018 № 36-па «Об утверждении порядка организации и осуществления регионального государственного экологического надзора на территории Курской области» (в ред. постановления Администрации Курской области от 24.09.2018 N 771-па), постановлением Администрации Курской области от 26.10.2017 № 832-па «Об утверждении Перечня должностных лиц, осуществляющих региональный государственный экологический надзор на территории Курской области» (в редакции постановлений Администрации Курской области от 09.04.2019 № 304-па, от 24.10.2019 № 2021-па) ПРИКАЗЫВАЮ:

1. Внести изменение в приказ от 02.04.2020 №01-06/151 «Об утверждении образцов форменной одежды, знаков отличия и различия, порядка ношения и нормы выдачи предметов форменной одежды должностных лиц, осуществляющих региональный государственный экологический надзор на территории Курской области», а именно:

а) в разделе 1 «Описание образцов знаков различия и нарукавной символики должностных лиц, осуществляющих региональный

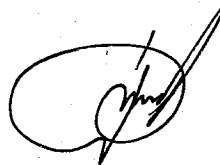
государственный экологической надзор на территории Курской области» приложения № 2, пункт 1.6 исключить.

б) в разделе 1 «Описание образцов знаков различия и нарукавной символики должностных лиц, осуществляющих региональный государственный экологической надзор на территории Курской области» приложения № 2, пункт 1.7 исключить.

2. Контроль за исполнением настоящего приказа возложить на заместителя председателя А.В. Володько.

2. Настоящий приказ вступает в силу со дня его подписания.

Председатель комитета



К.О. Поляков