



АДМИНИСТРАЦИЯ КУРСКОЙ ОБЛАСТИ

ПОСТАНОВЛЕНИЕ

от 23.04.2021 № 398-па

г. Курск

Об особо охраняемой природной территории регионального значения – природном парке «Парк «Дубовая роща»

В соответствии с Федеральным законом от 14 марта 1995 года № 33-ФЗ «Об особо охраняемых природных территориях», Законом Курской области от 22 ноября 2007 года № 118-ЗКО «О некоторых вопросах в области организации, охраны и использования особо охраняемых природных территорий в Курской области», постановлением Администрации Курской области от 20.07.2012 № 607-па «Об утверждении Схемы развития и размещения особо охраняемых природных территорий в Курской области на период до 2024 года» Администрация Курской области ПОСТАНОВЛЯЕТ:

1. Создать в границах муниципального образования «Город Льгов» особо охраняемую природную территорию регионального значения – природный парк «Парк «Дубовая роща».

2. Утвердить прилагаемые:

Положение о природном парке регионального значения «Парк «Дубовая роща»;

паспорт природного парка регионального значения «Парк «Дубовая роща»;

границы территории природного парка регионального значения «Дубовая роща».

И.о. Губернатора
Курской области



Ю.П. Князев



УТВЕРЖДЕНО
постановлением Администрации
Курской области
от 23.04.2021 № 398-па

ПОЛОЖЕНИЕ
о природном парке регионального значения
«Парк «Дубовая роща»

1. Общие положения

1.1. Природный парк регионального значения «Парк «Дубовая роща» (далее – природный парк) создан в соответствии с Федеральным законом от 14 марта 1995 года № 33-ФЗ «Об особо охраняемых природных территориях», Законом Курской области от 22 ноября 2007 года № 118-ЗКО «О некоторых вопросах в области организации, охраны и использования особо охраняемых природных территорий в Курской области», постановлением Администрации Курской области от 20.07.2012 № 607-па «Об утверждении Схемы развития и размещения особо охраняемых природных территорий в Курской области на период до 2024 года». Природный парк является особо охраняемой территорией регионального значения.

1.2. Категория – природный парк. Статус – действующий.

1.3. Цель создания природного парка – охрана территории с комплексом растительности, представленной широколиственными лесами, включая старовозрастные участки возрастом до 200 лет и более, пойменными лугами и болотами, занимающими значительную площадь и являющимися местом обитания редких видов флоры и фауны Курской области, а также обладающей ландшафтной и исторической ценностью.

2. Природные особенности и объекты особой охраны

2.1. Природный парк расположен в Льговском районе Курской области (к юго-юго-востоку от города Железногорска), на территории города Льгова, по конфигурации состоит из единого участка. Территория располагается в пределах Суджанского ландшафтного района Среднерусской лесостепной провинции Курской области. Имеет типичное строение урочища поймы с подурочищами и фациями. Большая часть представлена пойменными дубравами в пределах низкой и высокой почвы с пойменно-лесными почвами. Значительная часть представлена урочищами болот в пониженной части поймы и участках, заболоченных старичных озёр.

2.2. На территории природного парка отмечено:

119 видов сосудистых растений, один из которых – ворсянка

волосистая - внесен в Красную книгу Курской области (2017), 4 вида лишайника, 16 видов грибов;

представители двух типов беспозвоночных животных: моллюски (2 вида) и членистоногие (55 видов), относящиеся к классам насекомые (51 вид), один из которых внесен в Красную книгу Курской области – представитель отряда жесткокрылые – восковик перевязанный (*Trichius fasciatus*), и паукообразные (4 вида). Среди насекомых преобладают представители следующих отрядов: чешуекрылые – 11 видов, жесткокрылые – 11 видов, двукрылые – 9 видов. Общее число отмеченных видов беспозвоночных животных – 57;

73 вида позвоночных животных, относящихся к классам лучеперые рыбы (1 вид), земноводные (3 вида) - серая жаба внесена в Красную книгу Курской области (2017), пресмыкающиеся (2 вида) – живородящая ящерица включена в Красную Книгу Курской области (2017), млекопитающие (6 видов) и птицы (61 вид) из них: желна, средний пестрый дятел и желтоголовый королек внесены в Красную Книгу Курской области (2017).

2.3. Природный парк имеет экологическое, рекреационное, научное и учебное, а также историческое значение.

Экологическое значение природного парка заключается в том, что он является важной частью «зеленого кольца» города Льгов, созданного для поддержания в городе нормального состава атмосферного воздуха и развития рекреационной деятельности, выступает одним из главных элементов экологического каркаса города, основой сохранения благоприятной экологической обстановки.

Рекреационное значение заключается в высокой рекреационной пригодности данной территории. Развитие регулируемого туризма и отдыха – основная задача природного парка. Здесь можно развивать спортивный туризм (активные и пассивные виды), водный туризм, пляжно-купальный отдых, событийный туризм, а также проводить спортивные и иные мероприятия. Природный парк имеет большое рекреационное значение как место ежедневных прогулок местного населения и проведения культурно-массовых мероприятий. Территория природного парка позволяет проводить различного уровня спортивные соревнования, фестивали, конкурсы.

Научное и учебное значение природного парка заключается в том, что на его территории обитает комплекс редких видов растений и животных. Здесь распространены участки широколиственных лесов, пойменные луга и болота. Встречаются старовозрастные (до 200 лет и более) экземпляры дуба черешчатого (*Quercus robur*), формирующие участки старовозрастных прямоствольных дубрав семенного происхождения. Такие первичные старовозрастные дубравы являются для Курской области очень редкими. Общая площадь старовозрастных дубрав в границах природного парка составляет несколько десятков гектар, высота дуба в отдельных выделах составляет до 25-26 м, а диаметр стволов

– до 80-90 см.

Все это позволяет охарактеризовать территорию природного парка как один из участков в Льговском районе с высокими показателями биологического разнообразия животных и растений.

На сегодняшний день биоценозы природного парка имеют хорошую сохранность и обладают высокой научной, ландшафтной и эстетической ценностью, служат местом отдыха жителей Льговского района и Курской области. Кроме того, природный парк имеет историческое значение, так как на его территории находятся участки старовозрастных дубрав, некогда являвшиеся составной частью владений князя Барятинского.

3. Месторасположение

3.1. Природный парк расположен в городе Льгове Льговского района Курской области, к юго-юго-востоку от города Железнодорожного района Курской области:

с востока граница природного парка проходит по левому берегу реки Сейм с юга на север до временной деревянной переправы. Далее граница проходит по контуру «технической площадки моста»;

с севера граница проходит по левому берегу реки Сейм от моста до поворота реки;

на северо-западе участка граница проходит по границе леса и луга;

на западе граница проходит вдоль железной дороги;

с юга граница проходит по грунтовой дорожке вдоль южного берега старичного озера Косинское, далее по кромке леса до улицы Зелёной. Затем граница оконтуривает территорию лесного питомника и территорию построек улицы Зелёной от дома 12 до дома 2. Далее граница идёт вдоль леса по улице Зелёной;

на юго-востоке участка граница идёт по границе кадастрового квартала, вдоль территории усадьбы князей Барятинских до дороги.

4. Данные о площади и об особенностях земельных отношений

4.1. Природный парк состоит из одного участка общей площадью 455 га.

4.2. Природный парк расположен в кадастровых кварталах 46:32:010109, 46:32:000000.

В границах природного парка находятся земельные участки с кадастровыми номерами:

46:32:010109:1, категория земель: земли населенных пунктов, вид разрешенного использования – железнодорожный транспорт, для размещения и эксплуатации объектов железнодорожного транспорта (выписка из ЕГРН от 28.01.2021 № КУВИ-002/2021-4578306);

46:32:010109:2, категория земель: земли населенных пунктов, вид разрешенного использования – железнодорожный транспорт, для

размещения и эксплуатации объектов железнодорожного транспорта (выписка из ЕГРН от 28.01.2021 № КУВИ-002/2021-4578087);

46:32:010109:4, площадью 16 652 кв.м категория земель: земли населенных пунктов, вид разрешенного использования – для размещения питомников, для размещения лесопарков (выписка из ЕГРН от 28.01.2021 № КУВИ-002/2021-4576968);

46:32:010109:14, площадью 1 кв.м категория земель: не установлена, вид разрешенного использования – данные отсутствуют (выписка из ЕГРН от 28.01.2021 № КУВИ-002/2021-4577927);

46:32:010109:15, площадью 1 кв.м категория земель: не установлена, вид разрешенного использования – данные отсутствуют (выписка из ЕГРН от 28.01.2021 № КУВИ-002/2021-4577737);

46:32:010109:22, площадью 1 кв.м категория земель: не установлена, вид разрешенного использования – данные отсутствуют (выписка из ЕГРН от 28.01.2021 № КУВИ-002/2021-4577542);

46:32:010109:24, площадью 1 кв.м категория земель: не установлена, вид разрешенного использования – данные отсутствуют (выписка из ЕГРН от 28.01.2021 № КУВИ-002/2021-4577478);

46:32:010109:25, площадью 5 кв.м категория земель: не установлена, вид разрешенного использования – данные отсутствуют (выписка из ЕГРН от 28.01.2021 № КУВИ-002/2021-4577262);

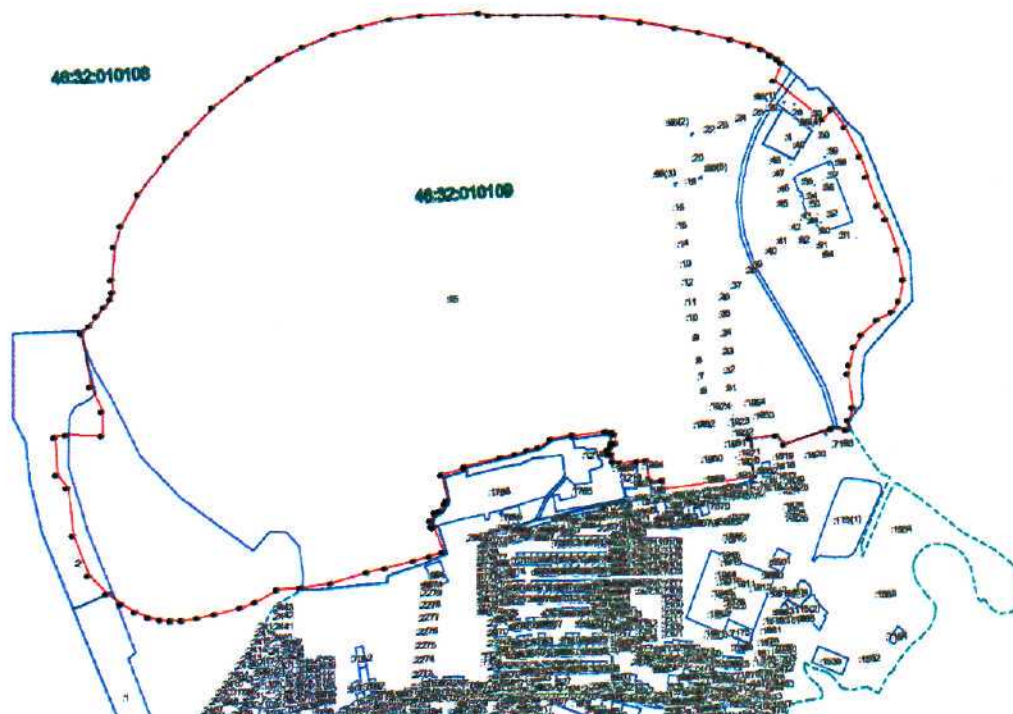
46:32:010109:64, площадью 394 823 кв.м категория земель: земли населенных пунктов, вид разрешенного использования – для ведения лесного хозяйства, для размещения лесопарков (выписка из ЕГРН от 28.01.2021 № КУВИ-002/2021-4577080);

46:32:010109:65, площадью 3 828 154 кв.м категория земель: земли населенных пунктов, вид разрешенного использования – для ведения лесного хозяйства, для размещения лесопарков (выписка из ЕГРН от 28.01.2021 № КУВИ-002/2021-4576831);

46:32:010109:66, площадью 34 кв.м категория земель: земли населенных пунктов, вид разрешенного использования – энергетика, для размещения объектов энергетики (выписка из ЕГРН от 28.01.2021 № КУВИ-002/2021-4576442);

46:32:000000:239, площадью 172 779 кв.м категория земель: земли населенных пунктов, вид разрешенного использования – для ведения лесного хозяйства (выписка из ЕГРН от 28.01.2021 № КУВИ-002/2021-4578549).

4.3. Схема границ природного парка с кадастровым делением, земельными участками.



5. Режим особой охраны и порядок использования природного парка

5.1. На всей территории природного парка запрещается всякая деятельность, влекущая за собой нарушение целевого назначения природного парка:

- замусоривание и захламление территории;
- разбивка туристических стоянок, разведение костров вне специально оборудованных мест;
- устройство лагерей скота, летних доек, загонов и иных форм долговременного содержания скота, выпас скота;
- выгул собак;
- охота, отлов животных;
- сбор цветов, листьев, ягод и других частей редких и охраняемых видов растений, нанесение им любых видов повреждений (в т.ч. путем поджигания сухой травы);
- распашка территорий;
- движение механических транспортных средств, не связанное с функционированием природного парка (за исключением дорог общего пользования и автомобильных парковок, а также механических транспортных средств собственников и арендаторов земельных участков);
- мойка транспортных средств;
- уничтожение и повреждение специальных предупредительных аншлагов и информационных знаков;

проведение мероприятий без согласования с областным казенным учреждением «Дирекция по управлению особо охраняемыми природными территориями, парками, скверами и лесами Курской области», за исключением мероприятий, организуемых органами государственной власти Курской области, муниципальным образованием «Город Льгов»;

организация аттракционов, торговли, оказание услуг и другие виды деятельности, не согласованные с областным казенным учреждением «Дирекция по управлению особо охраняемыми природными территориями, парками, скверами и лесами Курской области», иные действия, наносящие вред природному парку.

5.2. Допустимые виды использования территории:

проведение противопожарных, санитарно-оздоровительных и иных профилактических мероприятий, необходимых для обеспечения противопожарной безопасности и поддержания санитарных свойств территории природного парка;

проведение работ, связанных с сохранением, восстановлением объектов природного парка, благоустройством территории, формирующим среду природного парка;

проведение работ по уходу за дорожками, устройству и ремонту наружного освещения, озеленению и благоустройству;

проведение биотехнических, регуляционных, рекультивационных и иных природоохранных мероприятий, необходимых для обеспечения сохранности природных комплексов и объектов;

создание условий для развития на территории природного парка отдыха населения, занятий физкультурой и спортом, проведения образовательных и воспитательных мероприятий, привлечения инвестиций на содержание и обустройство природного парка;

экологическое просвещение, в том числе распространение информации о природном наследии природного парка, организация эколого-просветительских и культурно-массовых мероприятий;

формирование в соответствии с установленным функциональным зонированием территории экологически обоснованной рекреационной структуры природного парка, включая информационно-экскурсионное обслуживание, прокладка экологических троп для экологического туризма, обустройство мест досуга посетителей, иной рекреационной инфраструктуры, обеспечивающей развитие туризма и отдыха;

строительство, реконструкция объектов на территории природного парка при наличии положительного заключения государственной экологической экспертизы.

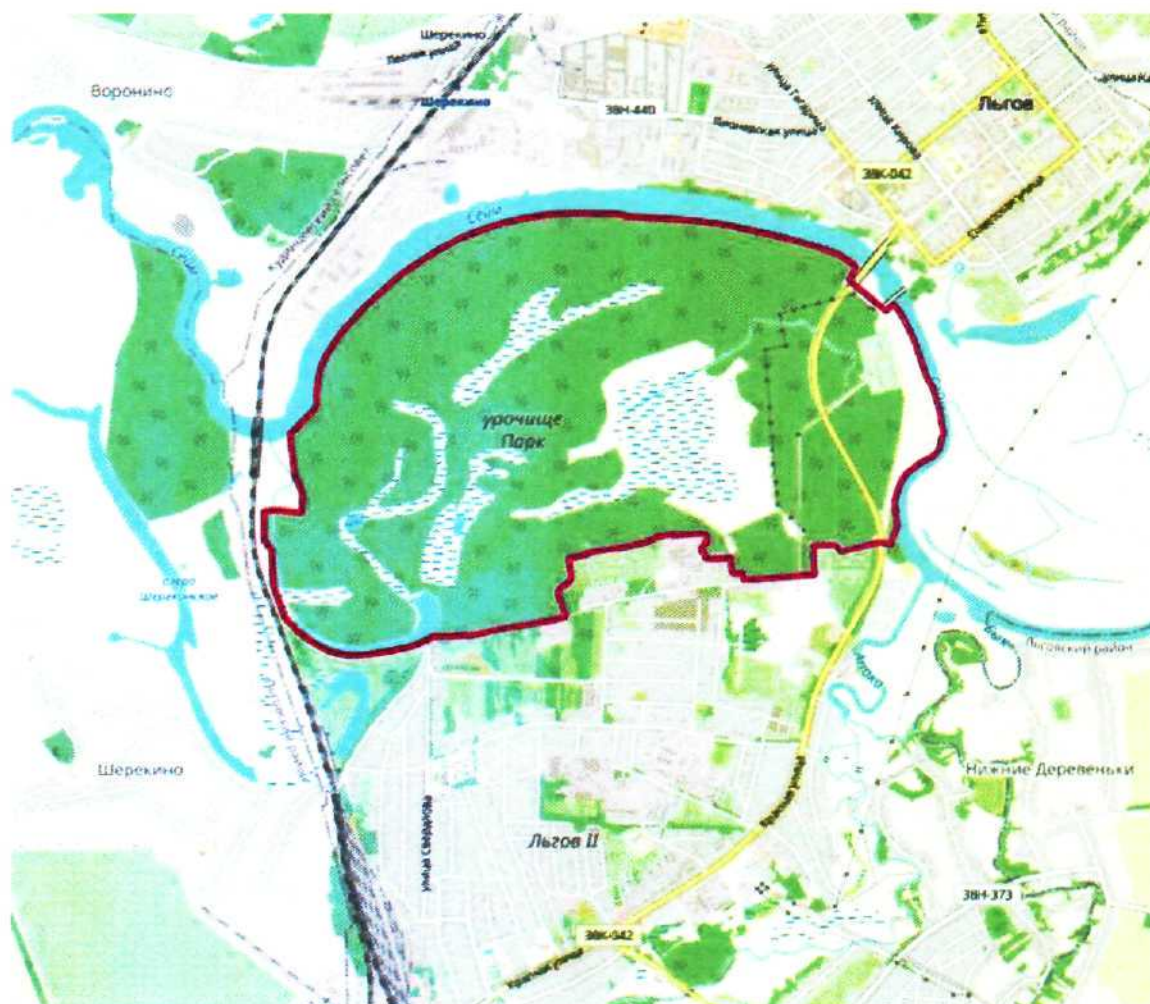
5.3. Создание природного парка осуществляется без изъятия у собственников земельных участков, но с ограничением прав пользования земельными участками в связи с установлением режима особой охраны.

5.4. Границы природного парка обозначаются на местности специальными предупредительными аншлагами и информационными знаками, учитываются при разработке всех видов документации,

обосновывающей хозяйственную и иную деятельность, затрагивающую эти территории.

5.5. Государственное управление и государственный надзор в области охраны и использования природного парка осуществляет областное казенное учреждение «Дирекция по управлению особо охраняемыми природными территориями, парками, скверами и лесами Курской области» в соответствии с законодательством Российской Федерации и Курской области.

6. Карта-схема расположения природного парка



**7. Фотоматериалы, иллюстрирующие состояние территории,
ее наиболее ценных участков и объектов**



Фото 1. Общий вид природного парка



Фото 2. Озеро Косинское



Фото 3. Широколиственный лес



Фото 4. Сообщество ольхи черной



Фото 5. Бирючина обыкновенная



Фото 6. Ольха черная



Фото 7. Шиповник собачий



Фото 8. Старовозрастный
экземпляр дуба черешчатого

УТВЕРЖДЕН
постановлением Администрации
Курской области
от 23.04.2021 № 398-па

ПАСПОРТ
природного парка регионального значения
«Парк «Дубовая роща»

1.	Наименование «Парк «Дубовая роща»
2.	Категория Природный парк
3.	Профиль Не определен
4.	Площадь 455 га
5.	Кластерность 1 участок общей площадью 455 га
6.	Месторасположение «Парк «Дубовая роща» расположен в городе Льгове Льговского района Курской области, к юго-юго-востоку от города Железнодорожска Железнодорожского района Курской области
7.	Описание границ с указанием географических координат поворотных точек границ земельного участка, объекта землеустройства в соответствии с основными географическими азимутами в градусах, минутах и секундах Природный парк расположен в городе Льгове Льговского района Курской области. Природный парк состоит из 1 участка. Граница территории природного парка проходит от точки 1 (51°38'51,88750" с.ш. 25°32'29,66820" в.д.) в северо-восточном направлении вдоль береговой линии реки Сейм до точки 7 (51°38'57,94500" с.ш. 25°33'3,08170" в.д.), затем от точки 7 в восточном направлении вдоль береговой линии реки Сейм до точки 11 (51°38'57,14020" с.ш. 25°33'31,41170" в.д.), далее от точки 11 в юго-восточном направлении вдоль береговой линии реки Сейм до точки 21 (51°38'50,48170" с.ш. 25°34'11,52620" в.д.), затем от точки 21 в юго-западном направлении по контуру леса до точки 22 (51°38'48,50760" с.ш. 25°34'10,01200" в.д.), от точки 22 в юго-восточном направлении пересекая автомобильную дорогу до точки 23 (51°38'43,86670" с.ш. 25°34'18,93140" в.д.), далее от точки 23 в северо-восточном направлении по контуру леса до точки 24 (51°38'44,94900" с.ш. 25°34'20,81080" в.д.), затем от точки 24 в юго-восточном направлении вдоль береговой линии реки Сейм

до точки 31 ($51^{\circ}38'25,44670''$ с.ш. $25^{\circ}34'33,10090''$ в.д.), от точки 31 в юго-западном направлении вдоль береговой линии реки Сейм до точки 38 ($51^{\circ}38'15,10430''$ с.ш. $25^{\circ}34'21,63920''$ в.д.), далее от точки 38 в юго-восточном направлении вдоль береговой линии реки Сейм до точки 39 ($51^{\circ}38'11,27620''$ с.ш. $25^{\circ}34'22,34170''$ в.д.), затем от точки 39 в юго-западном направлении через залесенный участок до точки 41 ($51^{\circ}38'8,76220''$ с.ш. $25^{\circ}34'20,95840''$ в.д.), далее от точки 41 в западном направлении пересекая автомобильную дорогу до точки 42 ($51^{\circ}38'8,98950''$ с.ш. $25^{\circ}34'18,15990''$ в.д.), затем от точки 42 в юго-западном направлении по контуру леса до точки 43 ($51^{\circ}38'7,49390''$ с.ш. $25^{\circ}34'8,95450''$ в.д.), от точки 43 в северо-западном направлении по контуру леса до точки 44 ($51^{\circ}38'8,51900''$ с.ш. $25^{\circ}34'7,53060''$ в.д.), далее от точки 44 в западном направлении по контуру леса до точки 45 ($51^{\circ}38'8,35170''$ с.ш. $25^{\circ}34'2,38310''$ в.д.), затем от точки 45 в южном направлении по контуру леса до точки 46 ($51^{\circ}38'3,98220''$ с.ш. $25^{\circ}34'2,59440''$ в.д.), далее от точки 46 в юго-западном направлении по контуру леса, вдоль автомобильной дороги до точки 47 ($51^{\circ}38'3,14660''$ с.ш. $25^{\circ}33'45,74810''$ в.д.), затем от точки 47 в северо-западном направлении по контуру леса до точки 48 ($51^{\circ}38'4,17950''$ с.ш. $25^{\circ}33'45,43510''$ в.д.), от точки 48 в юго-западном направлении по контуру леса до точки 49 ($51^{\circ}38'4,04340''$ с.ш. $25^{\circ}33'43,26440''$ в.д.), далее от точки 49 в северо-западном направлении по контуру леса до точки 50 ($51^{\circ}38'4,35430''$ с.ш. $25^{\circ}33'42,81080''$ в.д.), затем от точки 50 в северном направлении по контуру леса до точки 51 ($51^{\circ}38'6,43310''$ с.ш. $25^{\circ}33'42,51110''$ в.д.), далее от точки 51 в западном направлении по контуру леса до точки 53 ($51^{\circ}38'6,29780''$ с.ш. $25^{\circ}33'37,56110''$ в.д.), затем от точки 53 в северо-западном направлении по контуру леса до точки 55 ($51^{\circ}38'7,32990''$ с.ш. $25^{\circ}33'35,98090''$ в.д.), от точки 55 в западном направлении по контуру леса до точки 56 ($51^{\circ}38'7,33870''$ с.ш. $25^{\circ}33'35,38110''$ в.д.), далее от точки 56 в северном направлении по контуру леса до точки 57 ($51^{\circ}38'7,93860''$ с.ш. $25^{\circ}33'35,30010''$ в.д.), затем от точки 57 в северо-восточном направлении по контуру леса до точки 59 ($51^{\circ}38'8,60760''$ с.ш. $25^{\circ}33'36,08240''$ в.д.), от точки 59 в восточном направлении по контуру леса до точки 60 ($51^{\circ}38'8,60620''$ с.ш. $25^{\circ}33'36,76510''$ в.д.), затем от точки 60 в северном направлении по контуру леса до точки 61 ($51^{\circ}38'9,59180''$ с.ш. $25^{\circ}33'36,72240''$ в.д.), от точки 61 в северо-западном направлении по контуру леса до точки 63 ($51^{\circ}38'10,03040''$ с.ш. $25^{\circ}33'35,08210''$ в.д.), далее от точки 63 в юго-западном направлении по контуру леса до точки 73 ($51^{\circ}38'6,04280''$ с.ш. $25^{\circ}33'3,28500''$ в.д.), затем от точки 73 в южном направлении по контуру леса до точки 74 ($51^{\circ}38'3,08790''$

	<p>с.ш. 25°33'4,03350" в.д.), далее от точки 74 в юго-западном направлении по контуру леса до точки 79 (51°38'0,21680" с.ш. 25°33'0,94300" в.д.), далее от точки 79 в юго-восточном направлении по контуру леса до точки 81 (51°37'57,28830" с.ш. 25°33'2,88640" в.д.), затем от точки 81 в юго-западном направлении по контуру леса, вдоль грунтовой дороги до точки 83 (51°37'56,44810" с.ш. 25°32'57,33120" в.д.), далее от точки 83 в юго-западном направлении вдоль лесополосы до точки 85 (51°37'55,42880" с.ш. 25°32'48,19630" в.д.), затем от точки 85 в юго-западном направлении по лугу до точки 87 (51°37'54,11090" с.ш. 25°32'35,25830" в.д.), далее от точки 87 в юго-западном направлении по контуру леса до точки 88 (51°37'54,01380" с.ш. 25°32'30,81590" в.д.), далее от точки 88 в юго-западном направлении вдоль лесополосы до точки 94 (51°37'51,07870" с.ш. 25°32'10,25430" в.д.), далее от точки 94 в северо-западном направлении вдоль лесополосы до точки 98 (51°37'53,23480" с.ш. 25°32'0,94230" в.д.), затем от точки 98 в северо-западном направлении вдоль ж/д дороги до точки 101 (51°38'1,14380" с.ш. 25°31'52,18500" в.д.), далее от точки 101 в северном направлении по контуру леса до точки 102 (51°38'6,62080" с.ш. 25°31'51,54470" в.д.), затем от точки 102 в северо-западном направлении по контуру леса до точки 103 (51°38'8,18040" с.ш. 25°31'49,66290" в.д.), затем от точки 103 в северном направлении по контуру леса до точки 104 (51°38'12,42550" с.ш. 25°31'49,57240" в.д.), далее от точки 104 в восточном направлении по контуру леса до точки 106 (51°38'12,43170" с.ш. 25°31'58,59730" в.д.), затем от точки 106 в северном направлении по контуру леса до точки 107 (51°38'15,20010" с.ш. 25°31'58,82440" в.д.), далее от точки 107 в северо-западном направлении по контуру леса до точки 108 (51°38'18,05940" с.ш. 25°31'56,78230" в.д.), далее от точки 108 в северном направлении по контуру леса до точки 109 (51°38'24,10950" с.ш. 25°31'55,48190" в.д.), затем от точки 109 в северо-восточном направлении вдоль береговой линии реки Сейм до исходной точки 1.</p>
8.	<p>Природные особенности территории</p> <p>Природный парк расположен в Льговском районе Курской области (к юго-юго-востоку от города Железногорска), на территории города Льгова, по конфигурации состоит из единого участка. Территория располагается в пределах Суджанского ландшафтного района Среднерусской лесостепной провинции Курской области. Имеет типичное строение урочища поймы с подурочищами и фациями. Большая часть представлена пойменными дубравами в пределах низкой и высокой почвы с пойменно-лесными почвами. Значительная часть представлена</p>

урочищами болот в пониженной части поймы и участках, заболоченных старичных озёр.

На территории природного парка отмечено:

119 видов сосудистых растений, один из которых – ворсянка волосистая - внесен в Красную книгу Курской области (2017), 4 вида лишайника, 16 видов грибов, представители двух типов беспозвоночных животных: моллюски (2 вида) и членистоногие (55 видов), относящиеся к классам насекомые (51 вид), один из которых внесен в Красную книгу Курской области – представитель отряда жесткокрылые – восковик перевязанный (*Trichius fasciatus*), и паукообразные (4 вида), 73 вида позвоночных животных, относящихся к классам лучеперые рыбы (1 вид), земноводные (3 вида) - серая жаба внесена в Красную книгу Курской области (2017), пресмыкающиеся (2 вида) – живородящая ящерица включена в Красную Книгу Курской области (2017), млекопитающие (6 видов) и птицы (61 вид) из них: желна, средний пестрый дятел и желтоголовый королек внесены в Красную Книгу Курской области (2017).

9. Сведения о собственниках, пользователях, арендаторах земельных участков, на которых расположена особо охраняемая природная территория

Природный парк состоит из одного участка общей площадью 455 га.

Природный парк расположен в кадастровых кварталах 46:32:010109, 46:32:000000.

В границах природного парка находятся земельные участки с кадастровыми номерами:

46:32:010109:1, категория земель: земли населенных пунктов, вид разрешенного использования – железнодорожный транспорт, для размещения и эксплуатации объектов железнодорожного транспорта (выписка из ЕГРН от 28.01.2021 № КУВИ-002/2021-4578306);

46:32:010109:2, категория земель: земли населенных пунктов, вид разрешенного использования – железнодорожный транспорт, для размещения и эксплуатации объектов железнодорожного транспорта (выписка из ЕГРН от 28.01.2021 № КУВИ-002/2021-4578087);

46:32:010109:4, площадью 16 652 кв.м категория земель: земли населенных пунктов, вид разрешенного использования – для размещения питомников, для размещения лесопарков (выписка из ЕГРН от 28.01.2021 № КУВИ-002/2021-4576968);

46:32:010109:14, площадью 1 кв.м категория земель: не установлена, вид разрешенного использования – данные отсутствуют (выписка из ЕГРН от 28.01.2021 № КУВИ-002/2021-4577927);

46:32:010109:15, площадью 1 кв.м категория земель: не установлена, вид разрешенного использования – данные отсутствуют (выписка из ЕГРН от 28.01.2021 № КУВИ-002/2021-4577737);

46:32:010109:22, площадью 1 кв.м категория земель: не установлена, вид разрешенного использования – данные отсутствуют (выписка из ЕГРН от 28.01.2021 № КУВИ-002/2021-4577542);

46:32:010109:24, площадью 1 кв.м категория земель: не установлена, вид разрешенного использования – данные отсутствуют (выписка из ЕГРН от 28.01.2021 № КУВИ-002/2021-4577478);

46:32:010109:25, площадью 5 кв.м категория земель: не установлена, вид разрешенного использования – данные отсутствуют (выписка из ЕГРН от 28.01.2021 № КУВИ-002/2021-4577262);

46:32:010109:64, площадью 394 823 кв.м категория земель: земли населенных пунктов, вид разрешенного использования – для ведения лесного хозяйства, для размещения лесопарков (выписка из ЕГРН от 28.01.2021 № КУВИ-002/2021-4577080);

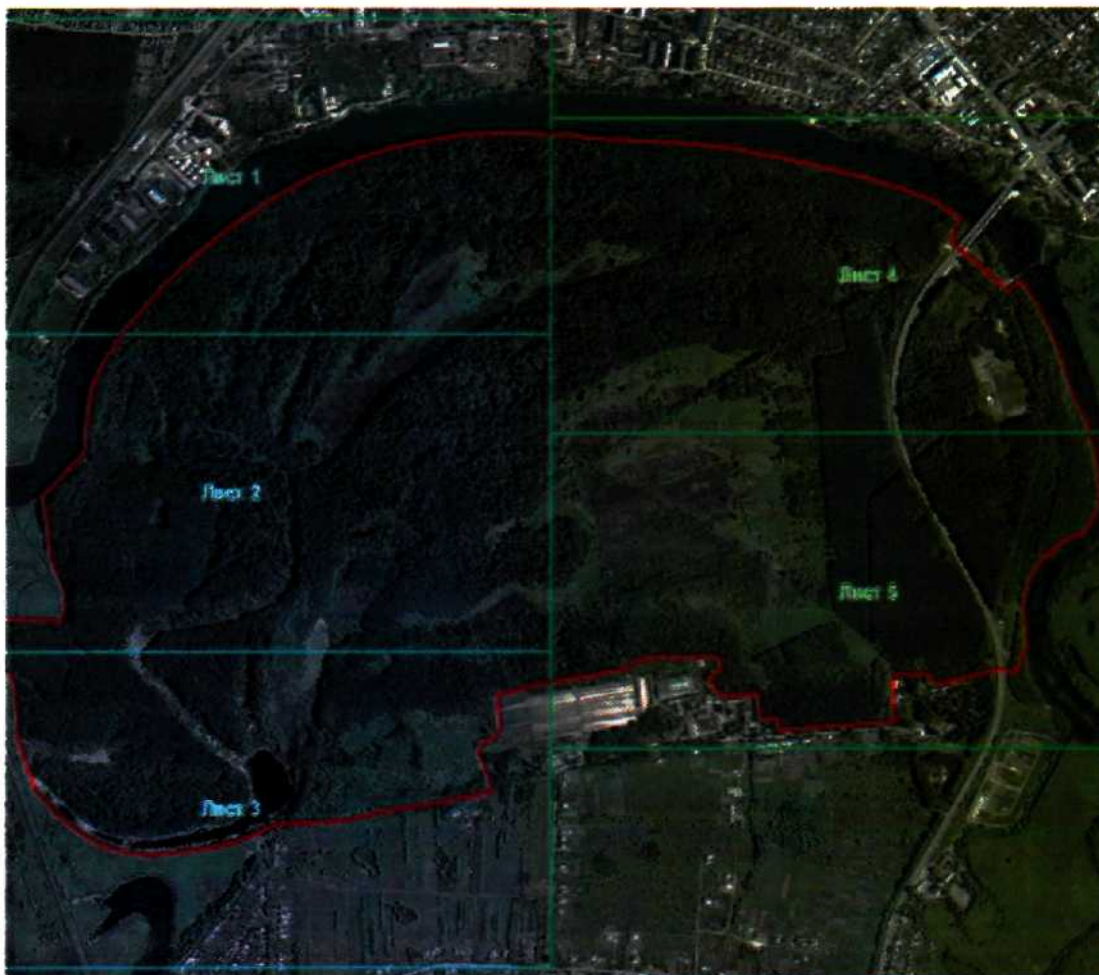
46:32:010109:65, площадью 3 828 154 кв.м категория земель: земли населенных пунктов, вид разрешенного использования – для ведения лесного хозяйства, для размещения лесопарков (выписка из ЕГРН от 28.01.2021 № КУВИ-002/2021-4576831);

46:32:010109:66, площадью 34 кв.м категория земель: земли населенных пунктов, вид разрешенного использования – энергетика, для размещения объектов энергетики (выписка из ЕГРН от 28.01.2021 № КУВИ-002/2021-4576442);

46:32:000000:239, площадью 172 779 кв.м категория земель: земли населенных пунктов, вид разрешенного использования – для ведения лесного хозяйства (выписка из ЕГРН от 28.01.2021 № КУВИ-002/2021-4578549).

УТВЕРЖДЕНЫ
постановлением Администрации
Курской области
от 23.04.2021 № 398-па

ГРАНИЦЫ
территории природного парка регионального значения
«Парк «Дубовая роща»





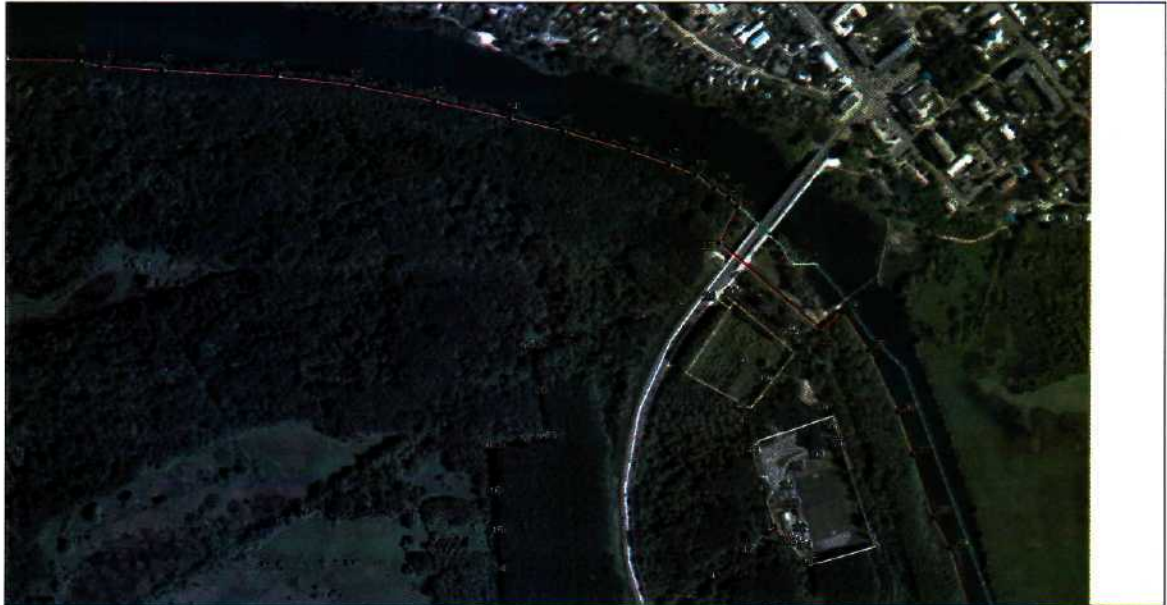
Лист 1



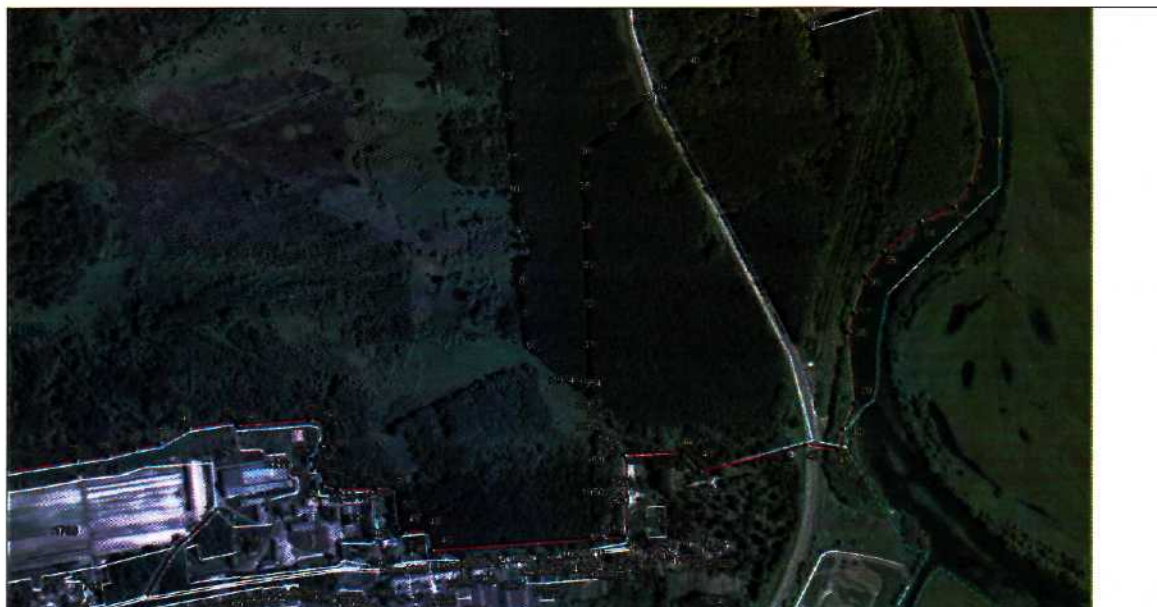
Лист 2



Лист 3



Лист 4



Лист 5

КАРТА (ПЛАН)				
зоны с особыми условиями использования территории природного парка				
«Парк «Дубовая роща»				
<small>(наименование объекта землеустройства)</small>				
Сведения о местоположении границ объекта землеустройства				
1. Система координат МСК-46				
2. Сведения о характерных точках границ объекта землеустройства				
Обозначение характерных точек границы	Координаты, м		Метод определения координат и средняя квадратическая погрешность положения характерной точки (M _t), м	Описание закрепления точки
	X	Y		
1	2	3	4	5
1	415471,10	1233661,46	Аналитический метод; 0,10	—
2	415533,68	1233777,06	Аналитический метод; 0,10	—
3	415567,91	1233864,86	Аналитический метод; 0,10	—
4	415605,37	1233983,27	Аналитический метод; 0,10	—
5	415625,81	1234082,19	Аналитический метод; 0,10	—
6	415643,45	1234191,39	Аналитический метод; 0,10	—
7	415649,92	1234306,31	Аналитический метод; 0,10	—
8	415645,10	1234520,28	Аналитический метод; 0,10	—
9	415634,67	1234557,76	Аналитический метод; 0,10	—

1	2	3	4	5
10	415628,77	1234659,43	Аналитический метод; 0,10	—
11	415618,00	1234850,65	Аналитический метод; 0,10	—
12	415603,32	1234977,65	Аналитический метод; 0,10	—
13	415576,13	1235114,00	Аналитический метод; 0,10	—
14	415548,70	1235238,75	Аналитический метод; 0,10.	—
15	415526,78	1235327,08	Аналитический метод; 0,10	—
16	415494,32	1235438,84	Аналитический метод; 0,10	—
17	415470,69	1235505,76	Аналитический метод; 0,10	—
18	415453,97	1235549,12	Аналитический метод; 0,10	—
19	415430,30	1235581,25	Аналитический метод; 0,10	—
20	415415,41	1235606,38	Аналитический метод; 0,10	—
21	415402,34	1235619,26	Метод спутниковых геодезических измерений (определений); 0,10	—
22	415341,70	1235589,37	Метод спутниковых геодезических измерений (определений); 0,10	—
23	415196,09	1235759,04	Метод спутниковых геодезических измерений (определений); 0,10	—
24	415229,08	1235795,60	Метод спутниковых геодезических измерений (определений); 0,10	—
25	415164,57	1235838,50	Метод спутниковых геодезических измерений (определений); 0,10	—
26	415061,71	1235887,60	Метод спутниковых геодезических измерений (определений); 0,10	—
27	414990,55	1235911,15	Метод спутниковых геодезических измерений (определений); 0,10	—
28	414887,74	1235945,18	Метод спутниковых геодезических измерений (определений); 0,10	—
29	414837,37	1235973,54	Метод спутниковых геодезических измерений (определений); 0,10	—
30	414729,30	1236007,29	Метод спутниковых геодезических измерений (определений); 0,10	—
31	414623,36	1236024,28	Метод спутниковых геодезических измерений (определений); 0,10	—

1	2	3	4	5
32	414549,11	1236004,44	Метод спутниковых геодезических измерений (определений); 0,10	—
33	414511,44	1235975,66	Метод спутниковых геодезических измерений (определений); 0,10	—
34	414487,73	1235920,20	Метод спутниковых геодезических измерений (определений); 0,10	—
35	414438,21	1235858,82	Метод спутниковых геодезических измерений (определений); 0,10	—
36	414397,99	1235829,18	Метод спутниковых геодезических измерений (определений); 0,10	—
37	414337,93	1235808,20	Метод спутниковых геодезических измерений (определений); 0,10	—
38	414306,52	1235799,82	Метод спутниковых геодезических измерений (определений); 0,10	—
39	414188,04	1235811,83	Метод спутниковых геодезических измерений (определений); 0,10	—
40	414144,55	1235792,68	Метод спутниковых геодезических измерений (определений); 0,10	—
41	414110,68	1235784,24	Метод спутниковых геодезических измерений (определений); 0,10	—
42	414118,39	1235730,51	Метод спутниковых геодезических измерений (определений); 0,10	—
43	414074,42	1235552,89	Аналитический метод; 0,10	—
44	414106,45	1235525,91	Аналитический метод; 0,10	—
45	414102,54	1235426,85	Метод спутниковых геодезических измерений (определений); 0,10	—
46	413967,45	1235429,19	Метод спутниковых геодезических измерений (определений); 0,10	—
47	413945,77	1235104,87	Метод спутниковых геодезических измерений (определений); 0,10	—
48	413977,77	1235099,26	Метод спутниковых геодезических измерений (определений); 0,10	—
49	413974,10	1235057,46	Метод спутниковых геодезических измерений (определений); 0,10	—
50	413983,82	1235048,86	Метод спутниковых геодезических измерений (определений); 0,10	—

1	2	3	4	5
51	414048,14	1235043,92	Метод спутниковых геодезических измерений (определений); 0,10	—
52	414047,17	1235012,64	Метод спутниковых геодезических измерений (определений); 0,10	—
53	414045,18	1234948,67	Метод спутниковых геодезических измерений (определений); 0,10	—
54	414051,86	1234923,59	Метод спутниковых геодезических измерений (определений); 0,10	—
55	414077,47	1234918,69	Метод спутниковых геодезических измерений (определений); 0,10	—
56	414077,89	1234907,16	Метод спутниковых геодезических измерений (определений); 0,10	—
57	414096,45	1234905,84	Метод спутниковых геодезических измерений (определений); 0,10	—
58	414100,39	1234915,04	Метод спутниковых геодезических измерений (определений); 0,10	—
59	414116,93	1234921,15	Метод спутниковых геодезических измерений (определений); 0,10	—
60	414116,72	1234934,28	Метод спутниковых геодезических измерений (определений); 0,10	—
61	414147,19	1234933,85	Метод спутниковых геодезических измерений (определений); 0,10	—
62	414156,03	1234926,20	Метод спутниковых геодезических измерений (определений); 0,10	—
63	414161,15	1234902,48	Метод спутниковых геодезических измерений (определений); 0,10	—
64	414151,79	1234781,65	Метод спутниковых геодезических измерений (определений); 0,10	—
65	414159,06	1234779,83	Метод спутниковых геодезических измерений (определений); 0,10	—
66	414146,29	1234700,31	Метод спутниковых геодезических измерений (определений); 0,10	—
67	414120,74	1234653,19	Метод спутниковых геодезических измерений (определений); 0,10	—
68	414112,47	1234611,00	Метод спутниковых геодезических измерений (определений); 0,10	—

1	2	3	4	5
69	414100,58	1234567,10	Метод спутниковых геодезических измерений (определений); 0,10	—
70	414092,94	1234513,26	Метод спутниковых геодезических измерений (определений); 0,10	—
71	414070,90	1234377,00	Метод спутниковых геодезических измерений (определений); 0,10	—
72	414064,02	1234377,14	Метод спутниковых геодезических измерений (определений); 0,10	—
73	414045,82	1234289,38	Метод спутниковых геодезических измерений (определений); 0,10	—
74	413954,31	1234302,59	Метод спутниковых геодезических измерений (определений); 0,10	—
75	413942,09	1234296,05	Метод спутниковых геодезических измерений (определений); 0,10	—
76	413921,19	1234277,10	Метод спутниковых геодезических измерений (определений); 0,10	—
77	413915,02	1234257,41	Метод спутниковых геодезических измерений (определений); 0,10	—
78	413887,93	1234237,23	Метод спутниковых геодезических измерений (определений); 0,10	—
79	413866,35	1234242,00	Метод спутниковых геодезических измерений (определений); 0,10	—
80	413861,49	1234248,76	Метод спутниковых геодезических измерений (определений); 0,10	—
81	413775,36	1234278,20	Метод спутниковых геодезических измерений (определений); 0,10	—
82	413762,63	1234230,29	Метод спутниковых геодезических измерений (определений); 0,10	—
83	413750,78	1234171,02	Метод спутниковых геодезических измерений (определений); 0,10	—
84	413731,31	1234062,65	Метод спутниковых геодезических измерений (определений); 0,10	—
85	413721,57	1233994,92	Метод спутниковых геодезических измерений (определений); 0,10	—
86	413691,52	1233861,15	Метод спутниковых геодезических измерений (определений); 0,10	—

1	2	3	4	5
87	413684,09	1233745,55	Метод спутниковых геодезических измерений (определений); 0,10	—
88	413682,21	1233660,07	Метод спутниковых геодезических измерений (определений); 0,10	—
89	413643,69	1233577,10	Метод спутниковых геодезических измерений (определений); 0,10	—
90	413627,18	1233521,64	Метод спутниковых геодезических измерений (определений); 0,10	—
91	413609,82	1233425,12	Метод спутниковых геодезических измерений (определений); 0,10	—
92	413600,51	1233362,05	Метод спутниковых геодезических измерений (определений); 0,10	—
93	413595,85	1233302,78	Метод спутниковых геодезических измерений (определений); 0,10	—
94	413596,70	1233263,41	Метод спутниковых геодезических измерений (определений); 0,10	—
95	413602,20	1233225,31	Метод спутниковых геодезических измерений (определений); 0,10	—
96	413612,79	1233182,98	Метод спутниковых геодезических измерений (определений); 0,10	—
97	413636,07	1233133,45	Метод спутниковых геодезических измерений (определений); 0,10	—
98	413665,70	1233085,19	Метод спутниковых геодезических измерений (определений); 0,10	—
99	413705,91	1233032,28	Метод спутниковых геодезических измерений (определений); 0,10	—
100	413773,64	1232969,62	Метод спутниковых геодезических измерений (определений); 0,10	—
101	413912,36	1232920,00	Метод спутниковых геодезических измерений (определений); 0,10	—
102	414081,79	1232909,93	Метод спутниковых геодезических измерений (определений); 0,10	—
103	414130,47	1232874,38	Метод спутниковых геодезических измерений (определений); 0,10	—
104	414261,69	1232874,38	Метод спутниковых геодезических измерений (определений); 0,10	—

1	2	3	4	5
105	414268,04	1232917,55	Метод спутниковых геодезических измерений (определений); 0,10	—
106	414259,58	1233047,94	Метод спутниковых геодезических измерений (определений); 0,10	—
107	414345,08	1233053,44	Метод спутниковых геодезических измерений (определений); 0,10	—
108	414433,97	1233015,34	Метод спутниковых геодезических измерений (определений); 0,10	—
109	414621,28	1232992,81	Аналитический метод; 0,10	—
110	414646,51	1233025,19	Аналитический метод; 0,10	—
111	414679,75	1233052,55	Аналитический метод; 0,10	—
112	414709,27	1233081,62	Аналитический метод; 0,10	—
113	414735,22	1233108,11	Аналитический метод; 0,10	—
114	414757,51	1233116,21	Аналитический метод; 0,10	—
115	414803,30	1233115,31	Аналитический метод; 0,10	—
116	414917,45	1233131,39	Аналитический метод; 0,10	—
117	414990,23	1233161,93	Аналитический метод; 0,10	—
118	415094,71	1233231,43	Аналитический метод; 0,10	—
119	415217,36	1233338,71	Аналитический метод; 0,10	—
120	415294,94	1233423,03	Аналитический метод; 0,10	—
121	415378,32	1233519,21	Аналитический метод; 0,10	—
1	415471,10	1233661,46	Аналитический метод; 0,10	—